

**INFORME EVOLUCIÓN DE LA COVID-19****8/1/2021****SECRETARÍA DE POLÍTICAS SOCIALES Y SECTOR PÚBLICO****SITUACIÓN EPIDEMIOLÓGICA**

La evolución de la pandemia en la Comunidad de Madrid es alarmante. Los datos registrados indican que se encuentra en una tercera ola.

Durante los últimos 14 días:

- ❖ Los casos positivos se han incrementado entre un 31,2% y un 33,7%, según la Comunidad de Madrid y el Ministerio de Sanidad respectivamente.
- ❖ La incidencia acumulada se ha incrementado en 90,8 casos, un 25,1%.
- ❖ El número de casos positivos diarios registrados superan los 3.500, con un incremento respecto a la anterior quincena de un 85,9%.
- ❖ La reducción de las pruebas diagnósticas (20,2%) y el incremento del porcentaje de positivos, que se ha duplicado, hacen sospechar que el número de real de contagios es muy superior al registrado, por lo que en las próximas semanas es muy probable que se registren incrementos exponenciales en los contagios.
- ❖ Este incremento de los contagios, a pesar de la reducción de las pruebas diagnósticas, ha afectado a la atención primaria, la cual ha visto como se incrementaban sus cargas asistenciales al aumentar los seguimientos de los pacientes COVID en un 14,1%.
- ❖ Se incrementan los fallecimientos en un 33,6%, cambiando la tendencia que hasta ahora registraba la Comunidad de Madrid.
- ❖ Se incrementan igualmente los ingresos (37,3%), los pacientes que permanecen ingresados (40%) y el porcentaje de ocupación de cama hospitalaria (36,5%).
- ❖ Las UCIs incrementan los ingresos (14,5%), los pacientes que permanecen ingresados (27%) y el porcentaje de ocupación (22,9%).
- ❖ El número de altas se incrementa, pero de manera insuficiente, ya que es inferior al número de ingresos.

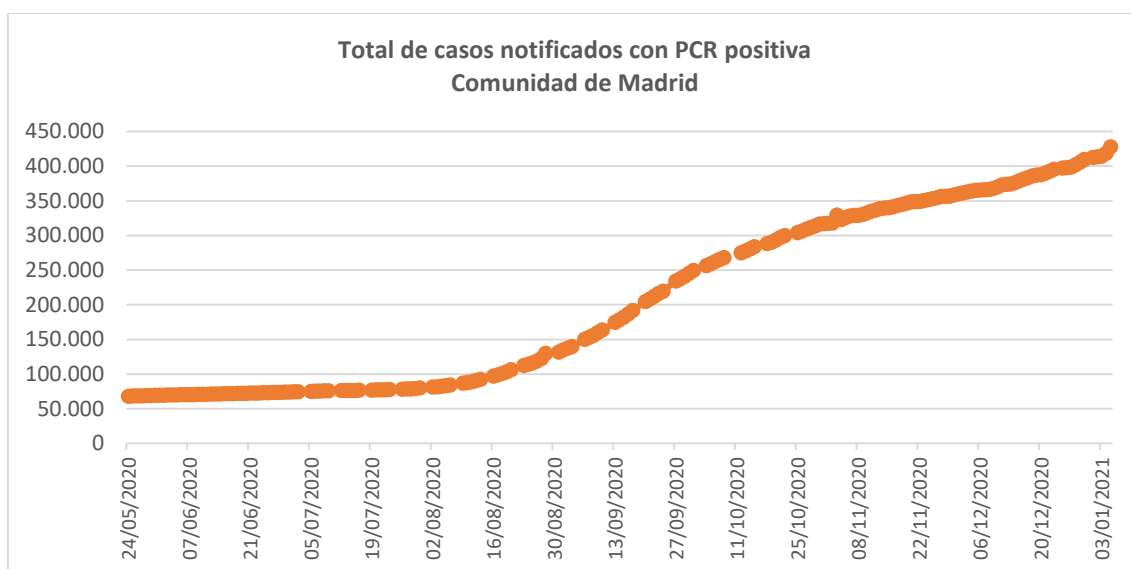
En definitiva, todos los indicadores empeoran, intensificándose los crecimientos de los contagios, fallecimientos y ocupación de las camas hospitalarias y UCIs.

## CONTAGIOS-POSITIVOS

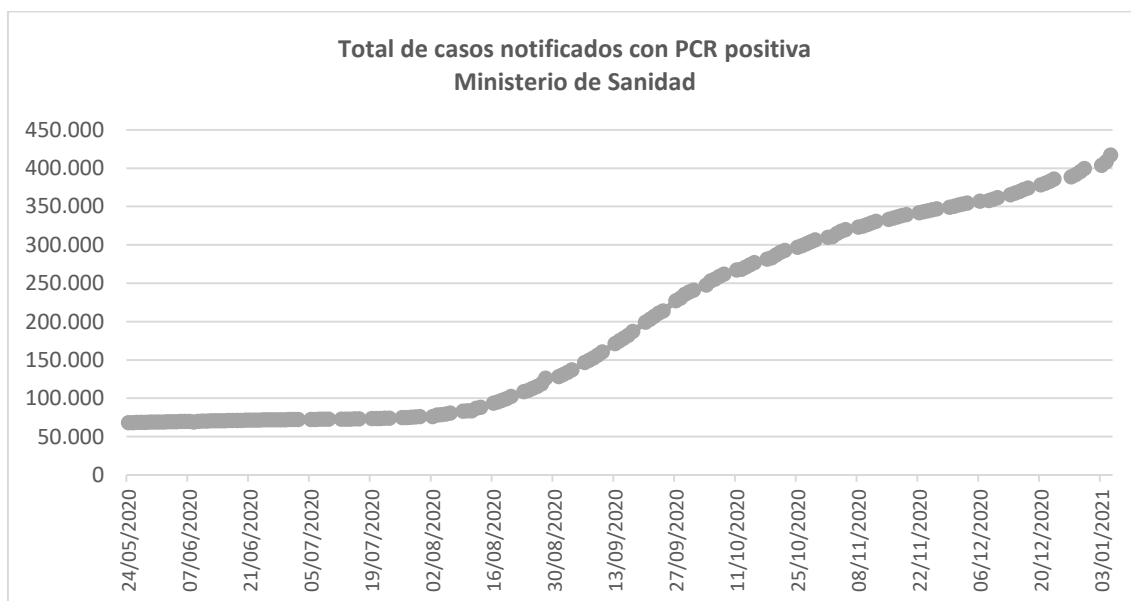
### EL CRECIMIENTO EN EL NÚMERO DE NUEVOS CONTAGIOS SE INCREMENTA

#### PCR+ Notificados

El total de casos notificados confirmados por la PCR se sitúan actualmente en **427.758**, según los datos de la Comunidad de Madrid, un incremento durante las dos últimas semanas de **34.895** casos, **8.299** casos más que durante la anterior quincena (**26.596**), lo que supone un **incremento del 31,2%**.



Según la estadística del Ministerio de Sanidad los casos totales se sitúan en **416.724**, un incremento durante las dos últimas semanas de **33.869** casos, **8.545** casos más que durante la anterior quincena (**25.324**), lo que supone un **incremento del 33,7%**.



**Incidencia acumulada de casos positivos durante los últimos 14 días (IA)**

**LA INCIDENCIA ACUMULADA SE INCREMENTA UN 25,1.**

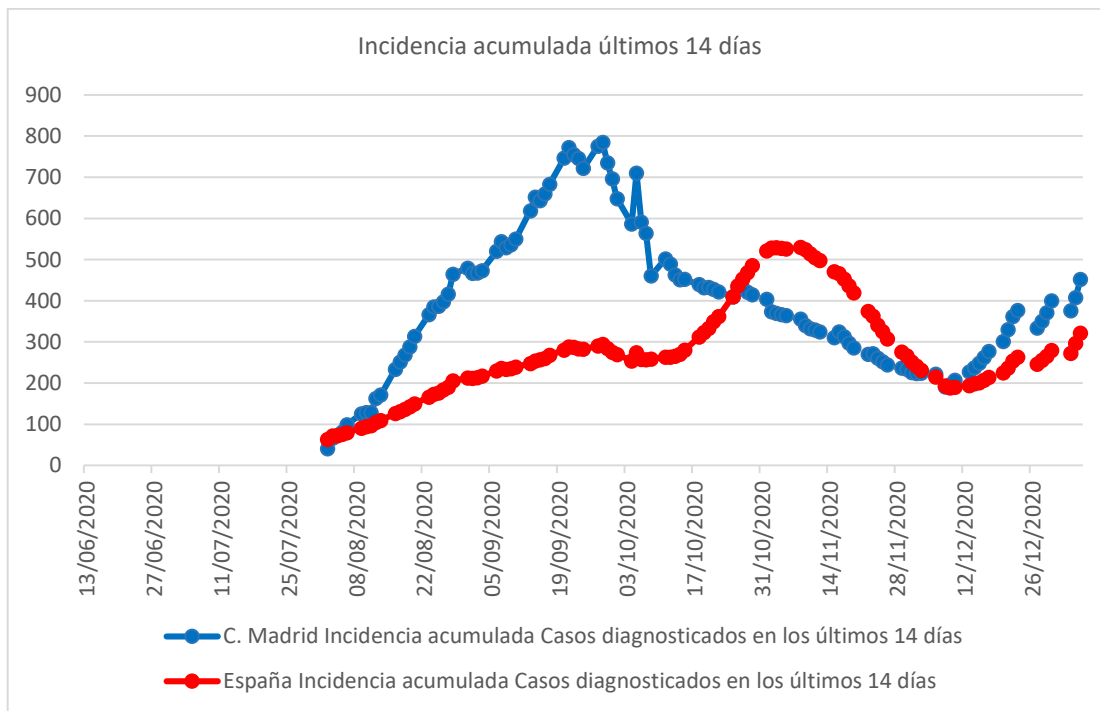
La incidencia acumulada en los últimos 14 días se ha incrementado hasta los **452,19** casos/100.000 hab., lo que supone un incremento del **25,1%**. Durante la anterior quincena la incidencia acumulada se incrementó un **89,3%**.

La Comunidad de Madrid es la tercera comunidad autónoma en incidencia, sólo por detrás de Extremadura y Baleares, con un 41% más de casos/100.000 habitantes que la media nacional (321,01 casos/100.000 hab.).

La evolución de la incidencia en la Comunidad de Madrid es más virulenta que en el resto del territorio nacional.

En las dos primeras olas la Comunidad de Madrid ha sido la primera en empeorar, con una evolución muy rápida en el incremento de casos y mucho más lenta en la reducción de los mismos.

Durante esta tercera ola la Comunidad de Madrid vuelve a situarse por encima de la media nacional en el crecimiento de los contagios.



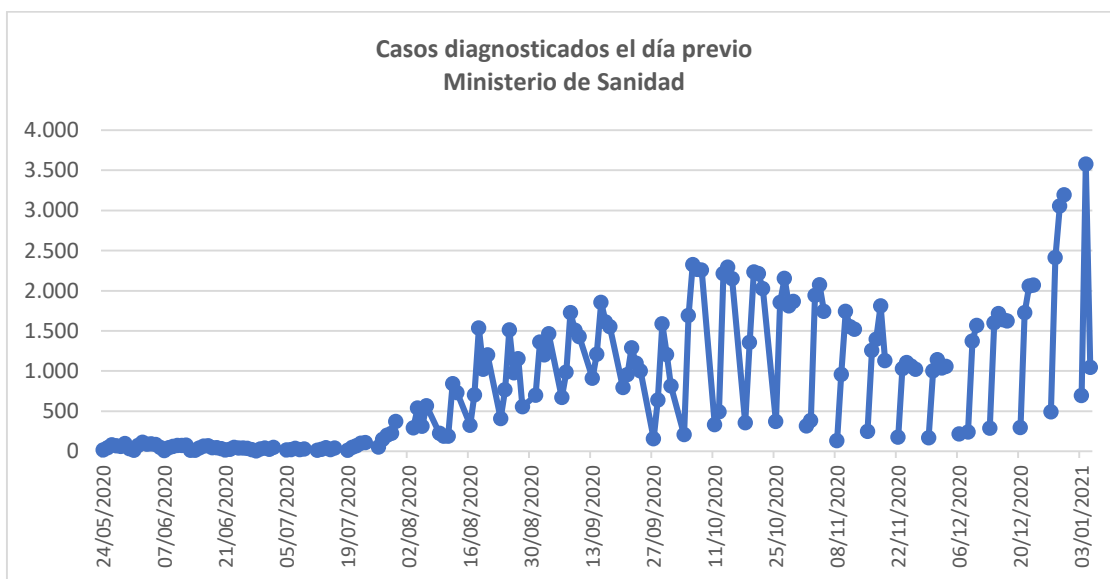
**Notificaciones PCR+ diarias**

**SE INTENSIFICA EL CRECIMIENTO EN EL NÚMERO DE CASOS DIAGNOSTICADOS EN LAS ÚLTIMAS 24 HORAS Y EN EL DÍA PREVIO, SUPERÁNDOSE LOS 3.500 CASOS.**

Según la estadística de la Comunidad de Madrid han llegado a registrarse hasta **3.578** positivos PCR al día, con una media de **1.343 casos diarios**, Un **85,9%** superior a la semana anterior en la que se registraron una media de **722,4 casos diarios**.



Según la Estadística del Ministerio de Sanidad han llegado a registrarse durante los últimos 14 días hasta **3.577** positivos PCR diagnosticados al día, con una media de **2.067 casos diarios**, un **55,6%** superior a los 14 días anteriores (**1.328**).



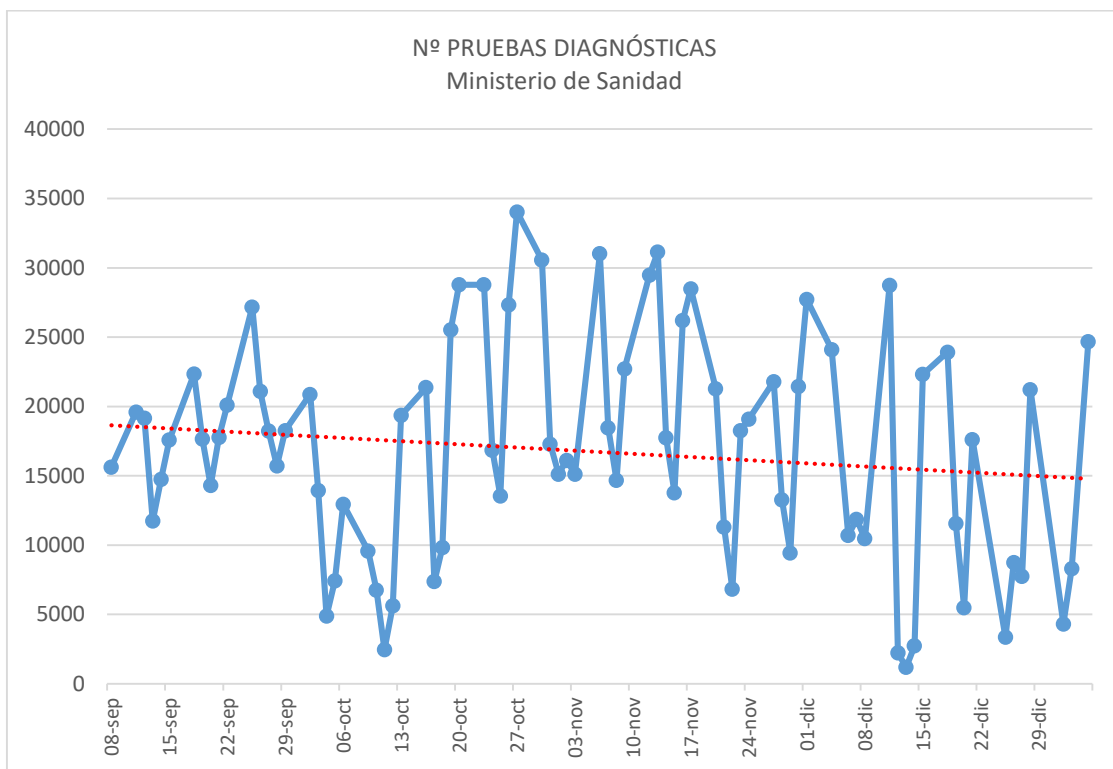
**PRUEBAS DIAGNOSTICAS**

**DISMINUYEN LAS PRUEBAS DIAGNÓSTICAS TOTALES (29,4%) POR ENCIMA DE LA MEDIA NACIONAL (11,7%).**

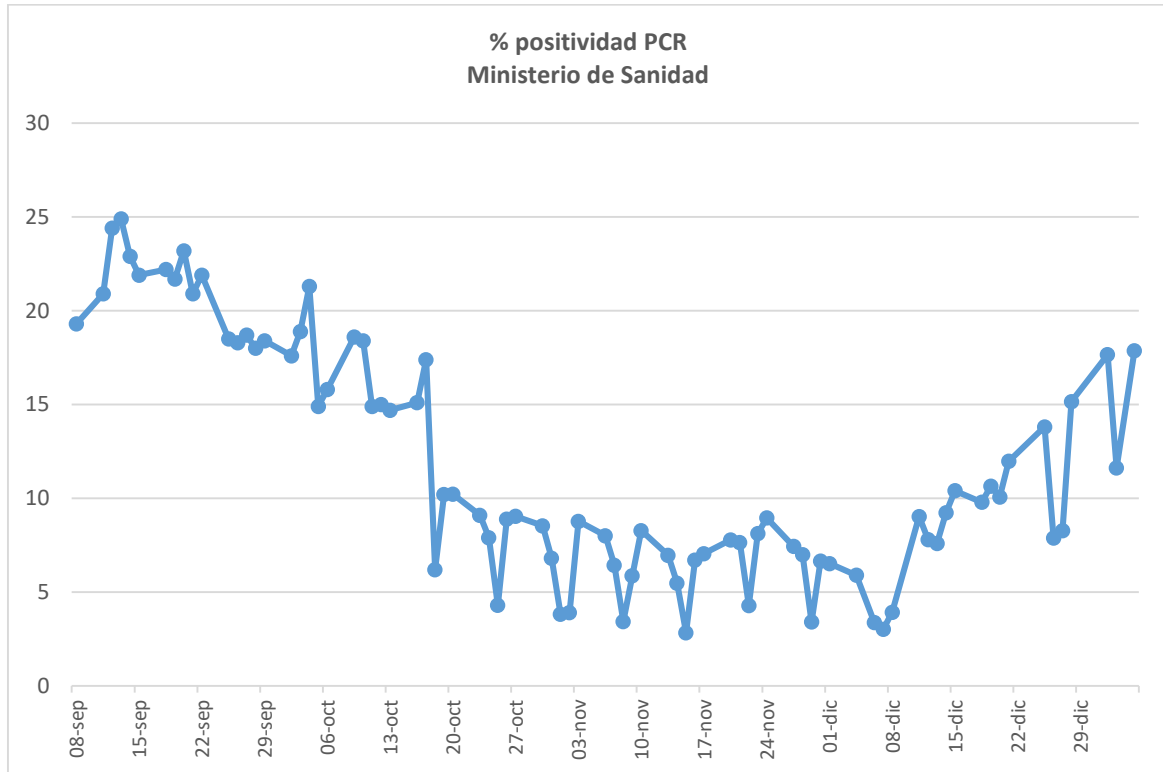
**SE REDUCEN LAS PCR Y LOS TEST DE ANTÍGENOS.**

Durante los últimos 7 días del 28 de diciembre al 3 de enero en la Comunidad de Madrid se realizaron un total de 120.091 pruebas diagnósticas, de las cuales 56.432 corresponden a PCR (47%) y 63.659 a test de antígenos (53%), lo que supone una reducción, respecto a los datos registrados la semana anterior, de 1.976 pruebas diagnósticas, un 1,6% y 30.364 pruebas diagnósticas menos que hace dos semanas, una reducción del 20,2%

Durante las navidades, debido en parte al cierre de los centros de salud, se han reducido sustancialmente las pruebas diagnósticas, además de retrasarse hasta 4 y 5 días la comunicación de los resultados de las pruebas PCR. Por lo que cabe suponer que durante la próxima semana se incremente considerablemente el número de contagios.



La media en porcentaje de positivos durante la última semana ha sido del **13,18%**, **duplicando a la registrada hace 14 días (6,27%)**. Lo que refuerza que cuando se incrementen el número de pruebas diagnósticas, en número de nuevos positivos crecerá exponencialmente.



## ATENCIÓN PRIMARIA

### Atención domiciliaria en Atención Primaria. Pacientes en seguimiento

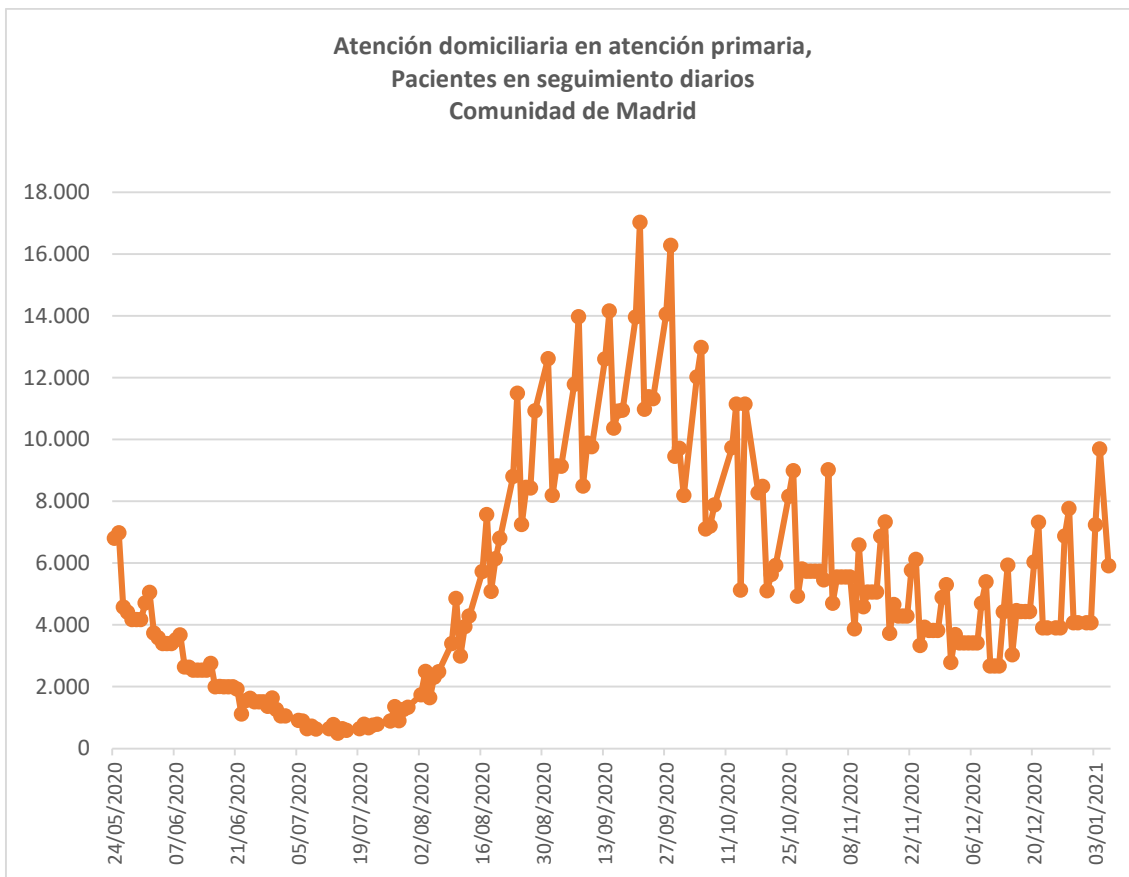
#### **AUMENTA LA PRESIÓN ASISTENCIAL EN ATENCIÓN PRIMARIA DEBIDO AL CRECIMIENTO EN EL NÚMERO PACIENTES COVID NUEVOS EN SEGUIMIENTO.**

A fecha 6 de enero se ha alcanzado, desde el inicio de la pandemia, el seguimiento de **579.389** pacientes, un incremento en los últimos 14 días de **21.609** pacientes, lo que supone un **incremento del 11%**, respecto a la anterior quincena en el que se registraron **19.462** pacientes en seguimiento nuevos.



**SE INCREMENTA LA MEDIA DE PACIENTES EN SEGUIMIENTO DIARIO**

A fecha 6 de enero el número de seguimientos diarios es de **5.916**, con una media diaria durante los últimos 14 días de **5.034 pacientes**, lo que supone un **incremento del 14,1%** sobre la media de los 14 días anteriores (**4.411 pacientes**).



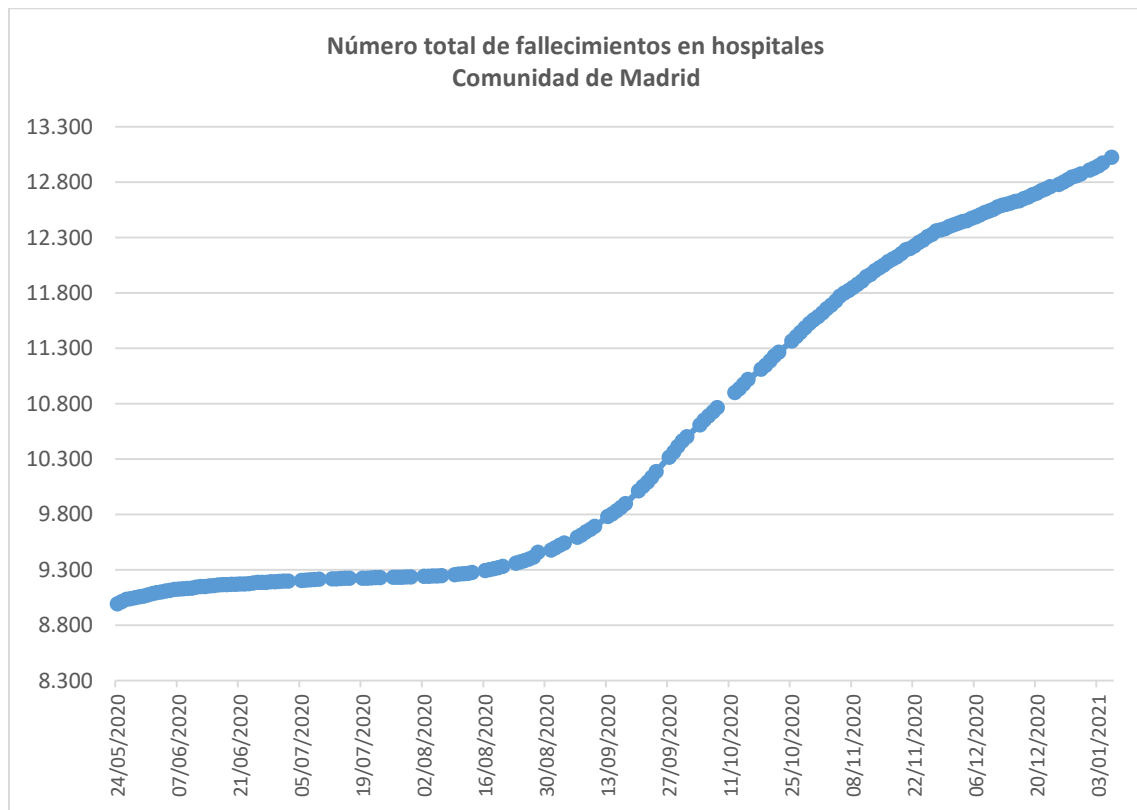


**ATENCIÓN ESPECIALIZADA**

**CAMBIA LA TENDENCIA, SE INCREMENTAN LOS FALLECIMIENTOS (33,6%)**

**Fallecimientos en hospitales**

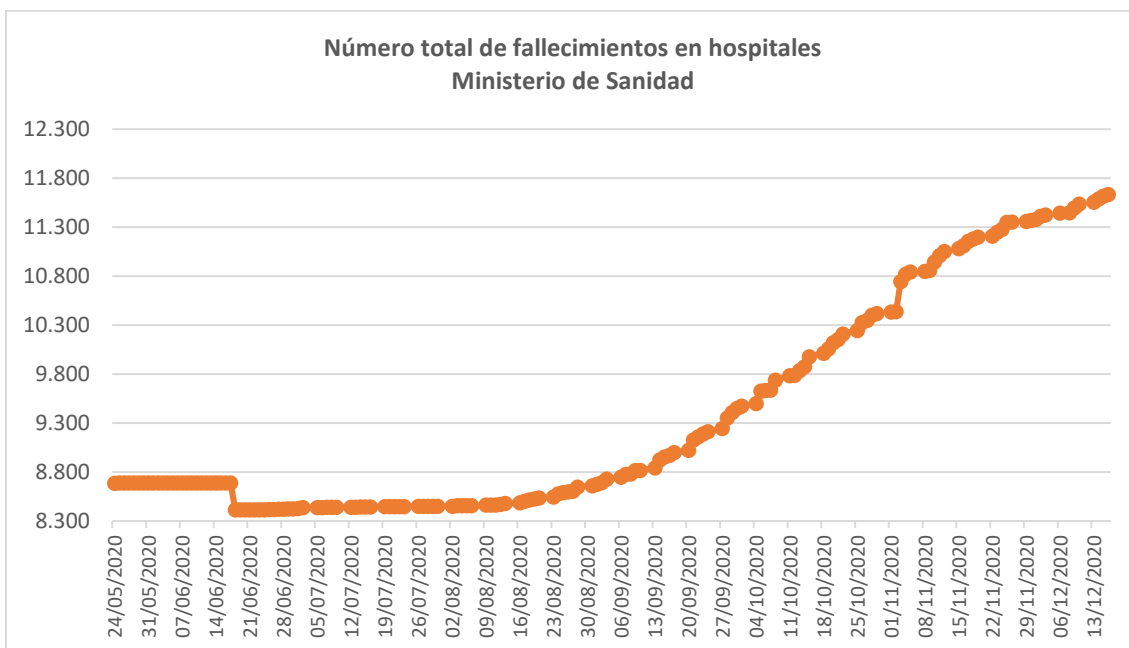
Según los datos suministrados por la Comunidad de Madrid en los hospitales madrileños se han producido **13.027 fallecimientos**. Durante los últimos 14 días se han incorporado a la estadística de los hospitales madrileños a **286 fallecimientos**, lo que supone un **incremento del 33%**, respecto a los 14 días anteriores, en los que se produjeron 214 fallecimientos.



La media diaria durante los últimos 14 días fue de **20,4 defunciones**, lo que supone un **incremento del 33%**, respecto a los 14 días anteriores en los que se produjeron una media de **15,3 defunciones**.



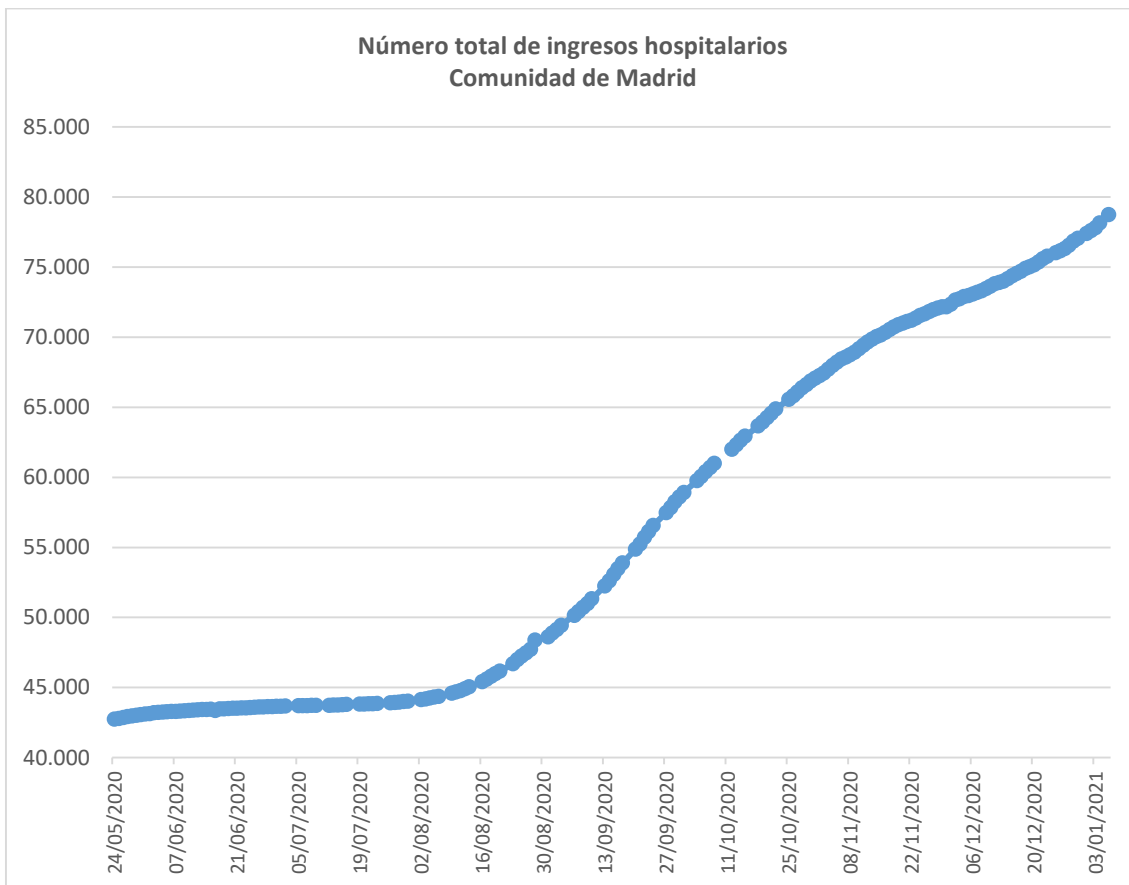
El Ministerio de Sanidad ha registrado un total de **11.935** fallecimientos. Durante los últimos 14 días se han incorporado a la estadística de fallecimientos en los hospitales madrileños a **270 defunciones**, una media diaria de **19,3 defunciones**, lo que supone un **incremento del 15,4%** respecto a los 14 días anteriores en los que se registraron **234** fallecimientos y una media de **16,7 defunciones**.



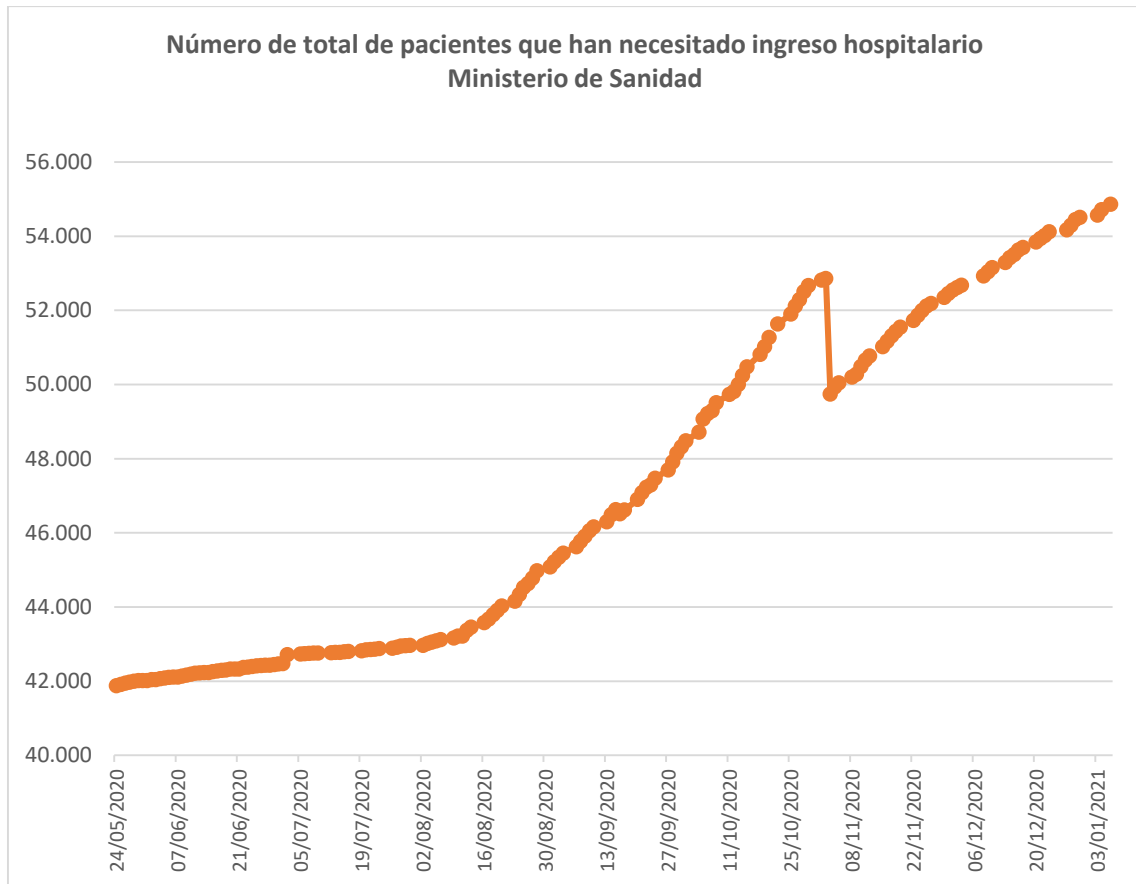
**Ingresos hospitalarios**

**SE INCREMENTA EL NUMERO DE INGRESOS HOSPITALARIOS.**

El número total de ingresos notificados por la Comunidad de Madrid ha sido de **78.705**, un incremento en los últimos 14 días de **3.137 ingresos**, una **media diaria de 224 ingresos**, lo que supone un **incremento del 37,3 %**, respecto a los 14 días anteriores, en los que el incremento fue de **2.284 ingresos**, con una **media diaria de 163 ingresos**.



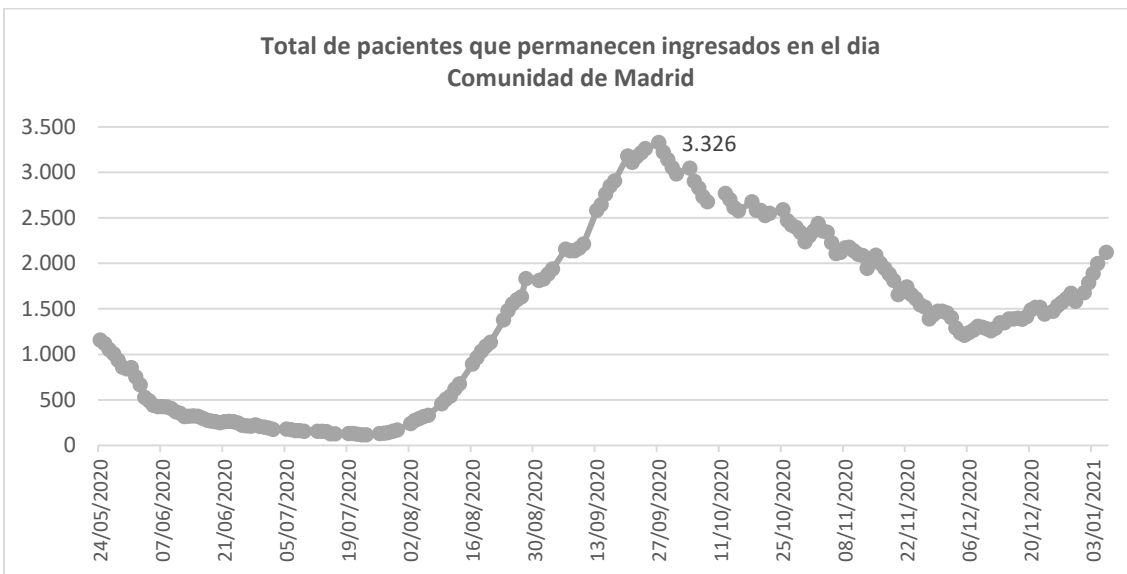
Según el Ministerio de Sanidad el **número total de casos que han necesitado hospitalización ha sido de 54.859**, un incremento estadístico en los últimos 14 días de **843 ingresos**, una **media diaria de 60,2 ingresos**, lo que supone una **reducción del 22,5 %** respecto a la incorporación estadística de los 14 días anteriores, en los que el incremento fue de **1.088 ingresos**, con una media diaria de **77,7 ingresos**.



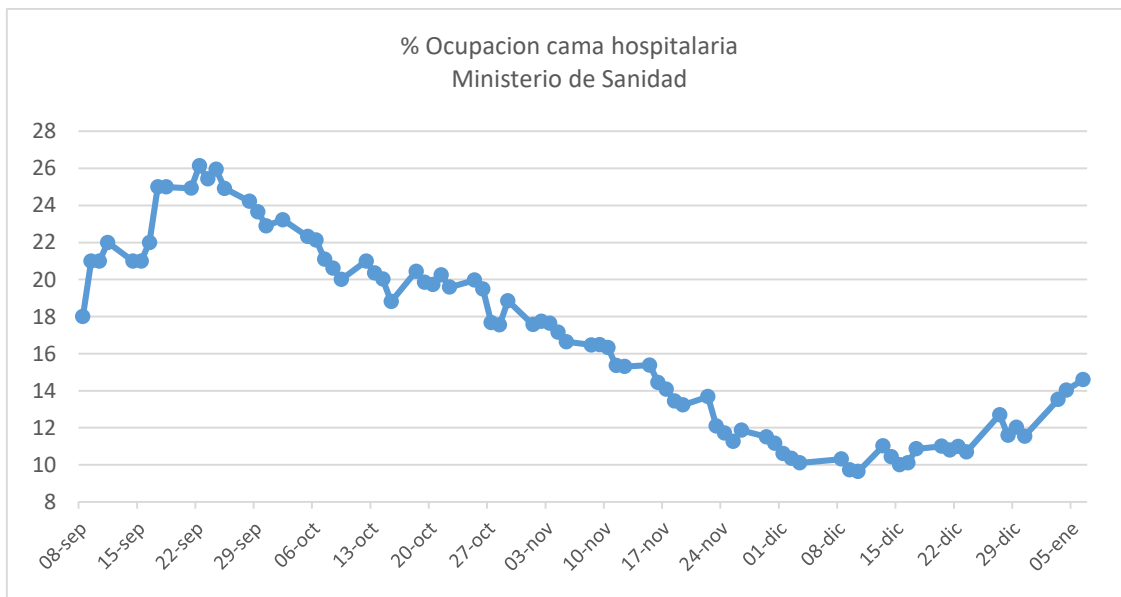
**SE DISPARA LA OCUPACIÓN DE CAMA HOSPITALARIA CON UN INCREMENTO DEL 40%**

Actualmente la ocupación de cama hospitalaria es de **2.121** hospitalizaciones, según la Comunidad de Madrid, lo que supone que un incremento de 605 pacientes (40%) **en los últimos 14 días**. En la quincena anterior el incremento registrado fue de 207 pacientes, por lo que el crecimiento en el número de pacientes que permanecen ingresados ha sido del 192%.

Desde su máxima ocupación ha disminuido en 1.205 pacientes (36,2%).



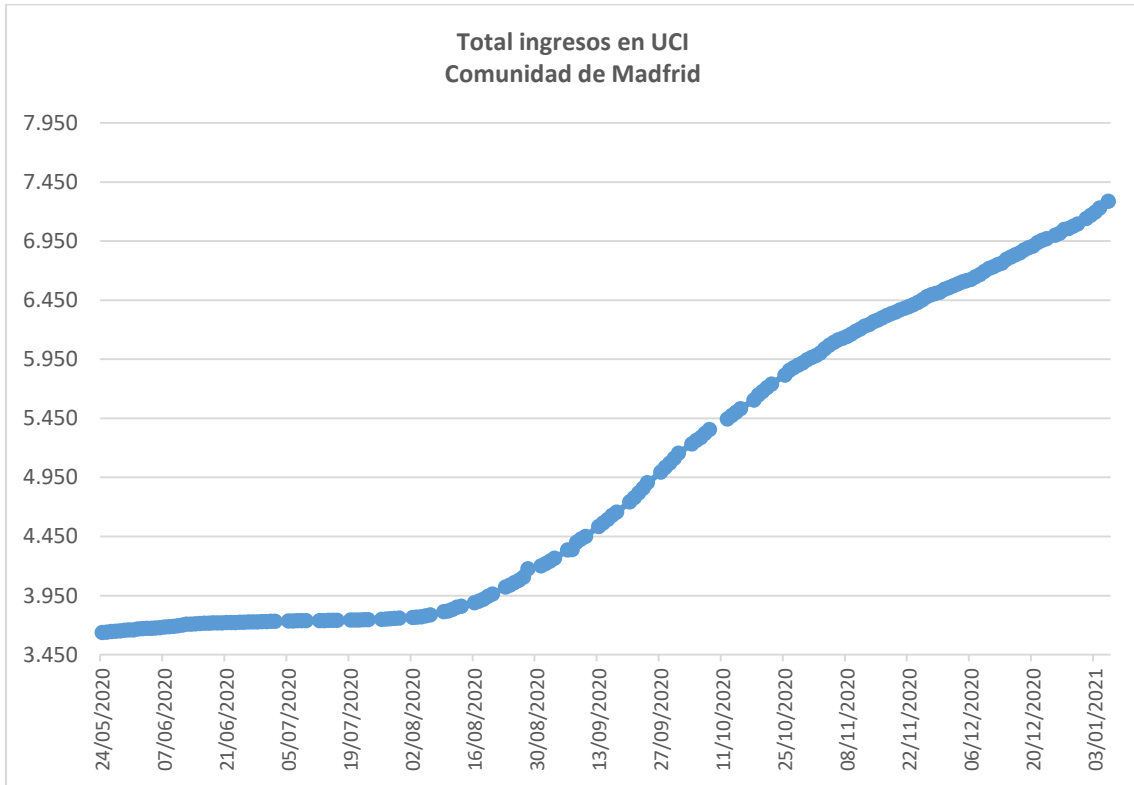
Según la Ministerio de Sanidad, actualmente el porcentaje de ocupación es de **14,59%**, superior a la media nacional (**11,93%**). Durante los últimos 14 días se ha incrementado un **36,5%**, muy superior al incremento registrado la quincena anterior (**9,9%**). El porcentaje actual de ocupación se corresponde con un nivel de riesgo alto, próximo a bajar a riesgo medio.



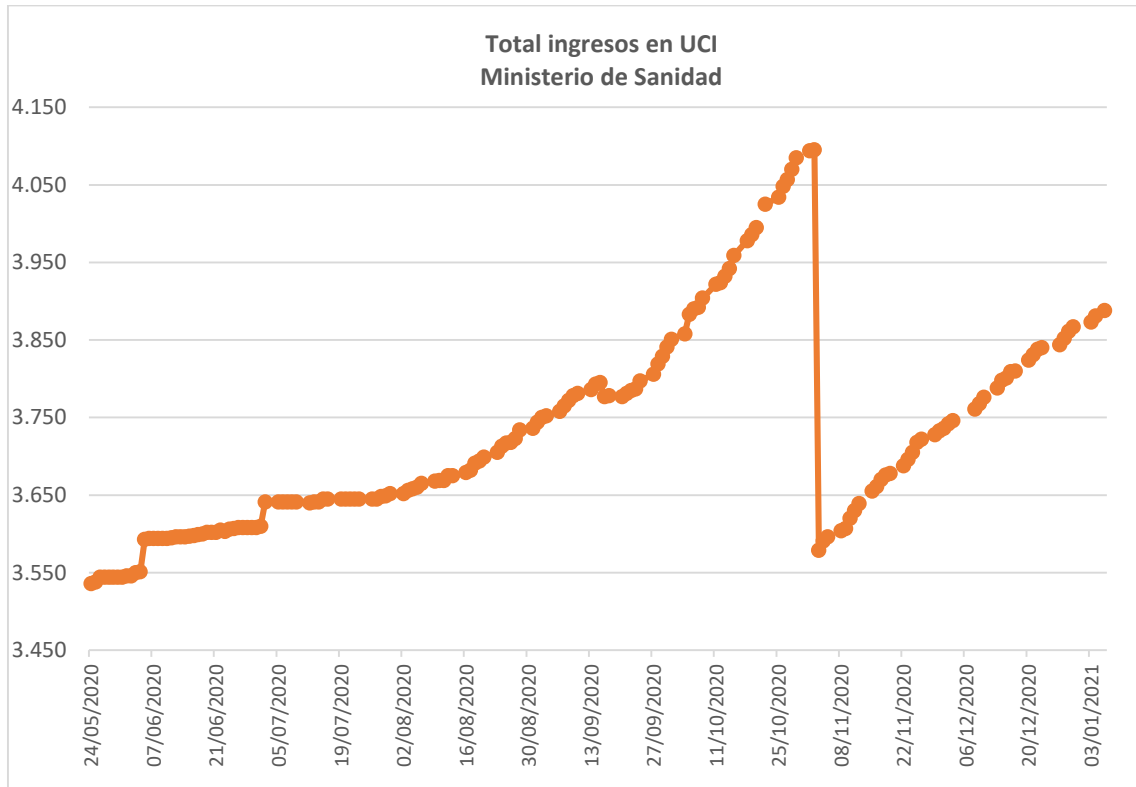
**Ingresos en UCI**

**SE INCREMENTAN LOS INGRESOS EN UCI.**

El número total de ingresos en UCI notificados por la Comunidad de Madrid ha sido de **7.286**, un incremento en los últimos 14 días de **331 ingresos, con una media diaria de 23,6 ingresos, lo que supone un incremento 14,5%, respecto a los 14 días anteriores en los que el número de ingresos fue de 289 y la media diaria de 20,6 ingresos.**



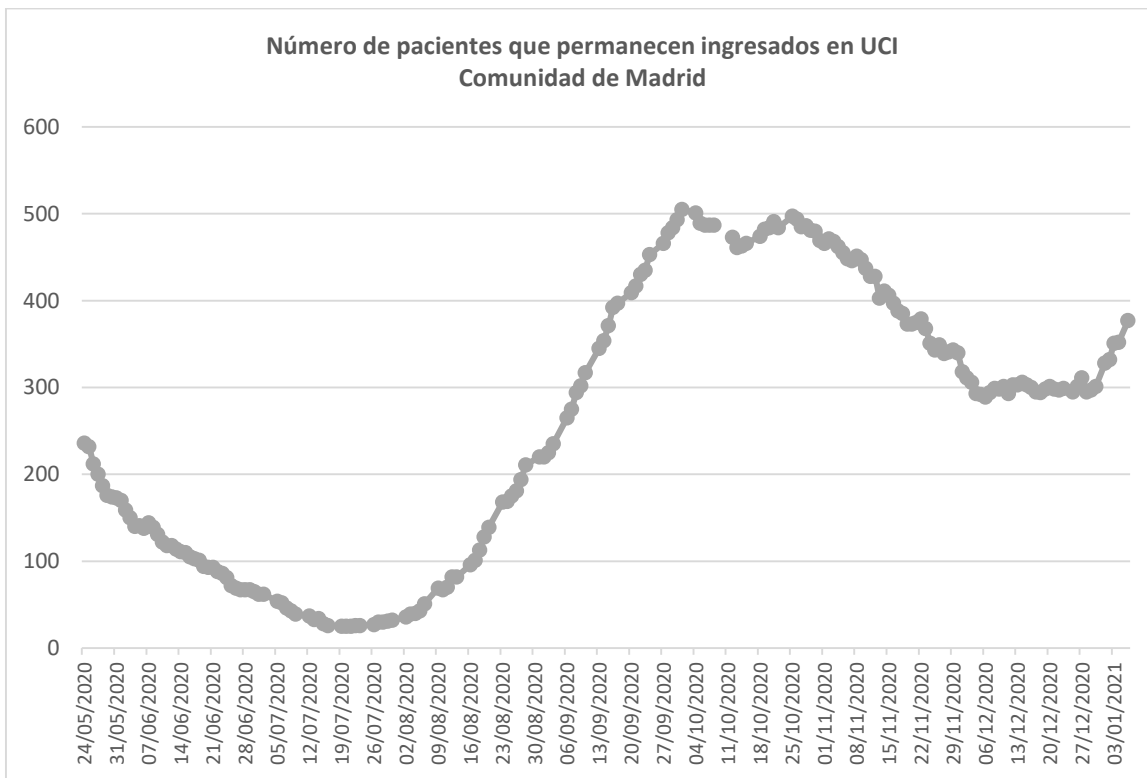
Según el Ministerio de Sanidad, el **número total de casos que han necesitado hospitalización en UCI ha sido de 3.888**, un incremento estadístico en los últimos 14 días de **50 ingresos** y una media diaria de **3,6 ingresos**, lo que supone una **reducción del 30,5%**, respecto a los 14 días anteriores en los que el número de ingresos fue de 72 y la media diaria de 5,1 ingresos.



### SE INCREMENTA LA OCUPACIÓN DE LAS UCI

Según la Comunidad de Madrid, actualmente la ocupación es de **377** pacientes. Durante los últimos 14 días se ha incrementado la ocupación de las UCIs en 80 pacientes, un cambio de tendencia radical, ya que la quincena anterior se produjo la desocupación de 2 camas de UCI.

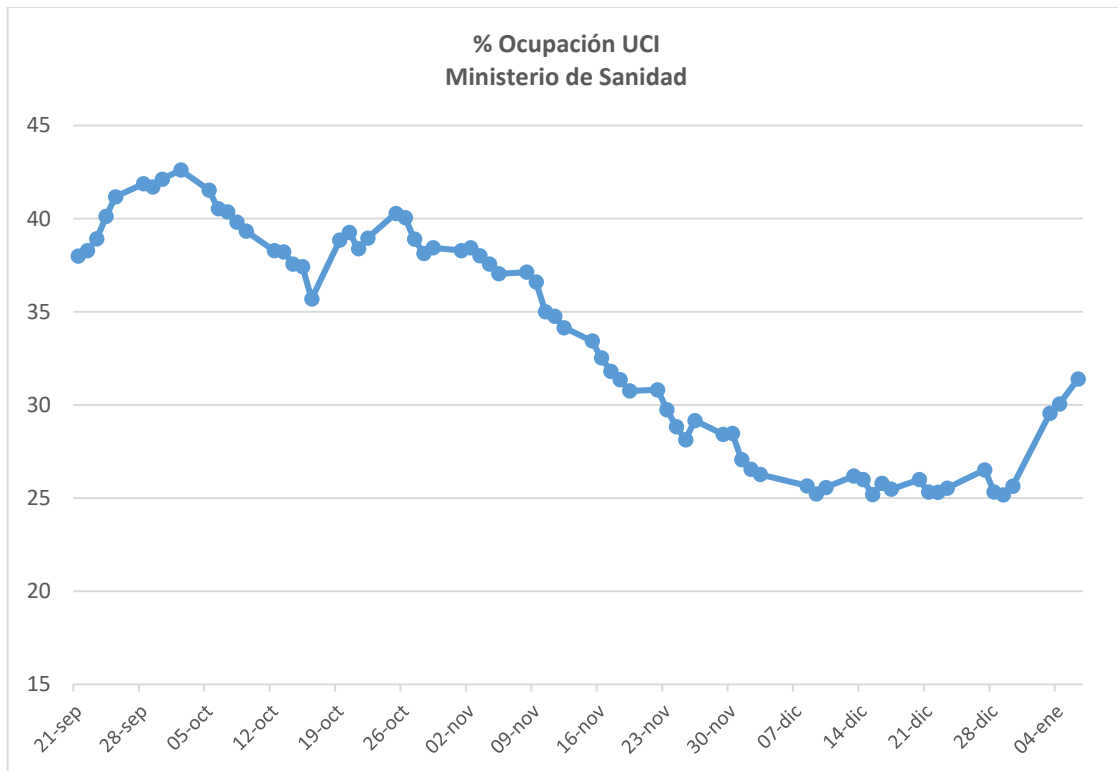
Desde su ocupación máxima el 1 de octubre (505 camas), la ocupación de las UCI actual es un 24,6% menor.





El Ministerio de Sanidad utiliza para el cálculo de la ocupación no sólo las camas UCI, sino también las Unidades de Reanimación Postquirúrgicas (URPA). Con este incremento teórico de la capacidad, el Ministerio calcula la ocupación actual de la Uci en un **31,4 %**, muy superior a la media nacional que se sitúa en **23,97%**. En incremento durante los últimos 14 días ha sido del 22,9%, muy superior también al registrado la anterior quincena (1,2%)

Según estos datos la Comunidad de Madrid se encuentra en niveles de riesgo extremo.



**Altas hospitalarias**

**SE INCREMENTAN LAS ALTAS, PERO SIGUEN SIENDO MENORES QUE EL NÚMERO DE INGRESOS**

Según la Comunidad de Madrid, el número total de altas hospitalarias asciende a **70.693** pacientes, un incremento en los últimos 14 días de **2.008 altas**, una **media diaria de 143 altas**, lo que supone un **incremento del 18,5%**, respecto a los 14 días anteriores en los que el crecimiento fue de **1.695 altas**, con una media diaria de **121 altas**.

**Se registran más ingresos (3.157) que altas (2.008), lo que está contribuyendo al incremento de la ocupación hospitalaria.**

