

INFORME 2/21**EVOLUCIÓN DE LA COVID-19****SECRETARÍA DE POLÍTICAS SOCIALES Y SECTOR PÚBLICO****22/1/2021****SITUACIÓN EPIDEMIOLÓGICA**

La evolución de la pandemia es crítica en la Comunidad de Madrid. Los indicadores son ya más elevados que los registrados en los peores momentos de la segunda ola.

Durante los últimos 14 días:

- Se han producido un crecimiento exponencial de los contagios superior al 76%.
- La incidencia acumulada en los últimos 14 días supera los 800 casos, se ha duplicado (93,5%) y superado a la incidencia máxima alcanzada durante la segunda ola.
- Los casos positivos diarios que se incorporan a la estadística son el doble de los registrados hace dos semanas.
- Las pruebas diagnósticas siguen reduciéndose, un 8,2% durante la última semana, por lo que cabe atribuir el aumento de los contagios al alto porcentaje de positividad, una de cada cuatro pruebas realizadas resulta positiva. El incremento de los contagios que se refleja en las estadísticas presumiblemente es muy inferior al real.
- La atención primaria continúa sobrecargándose, se han duplicado los pacientes a los que hay que realizar los seguimientos. Lo que pone en una situación muy comprometedoras la campaña de vacunación contra el COVID, ya que el siguiente colectivo al que se va a vacunar serán los mayores de 80 años, y se realizará desde este nivel asistencial.
- El número de fallecimientos continúa creciendo alarmantemente, con incrementos superiores al 88% respecto a la anterior quincena.
- La actividad asistencial comienza a dar signos de saturación. Los ingresos hospitalarios se han incrementado por encima del 78%, los pacientes que permanecen ingresados prácticamente se han duplicado, y el porcentaje de ocupación ya superan al máximo de la segunda ola. Se ha pasado de un riesgo medio a un riesgo extremo en apenas 14 días.
- Por último, las unidades de críticos se encuentran en la peor situación desde la primera ola. Han superado la ocupación de la segunda ola, el crecimiento de los ingresos es del 78% quincenal y la ocupación se ha duplicado y alcanza ya al 46% del total de los recursos.

NO EXISTE EVIDENCIA ESTADÍSTICA DE QUE NOS ENCONTREMOS EN UNA SITUACIÓN DE REMISIÓN DE LA TERCERA OLA.

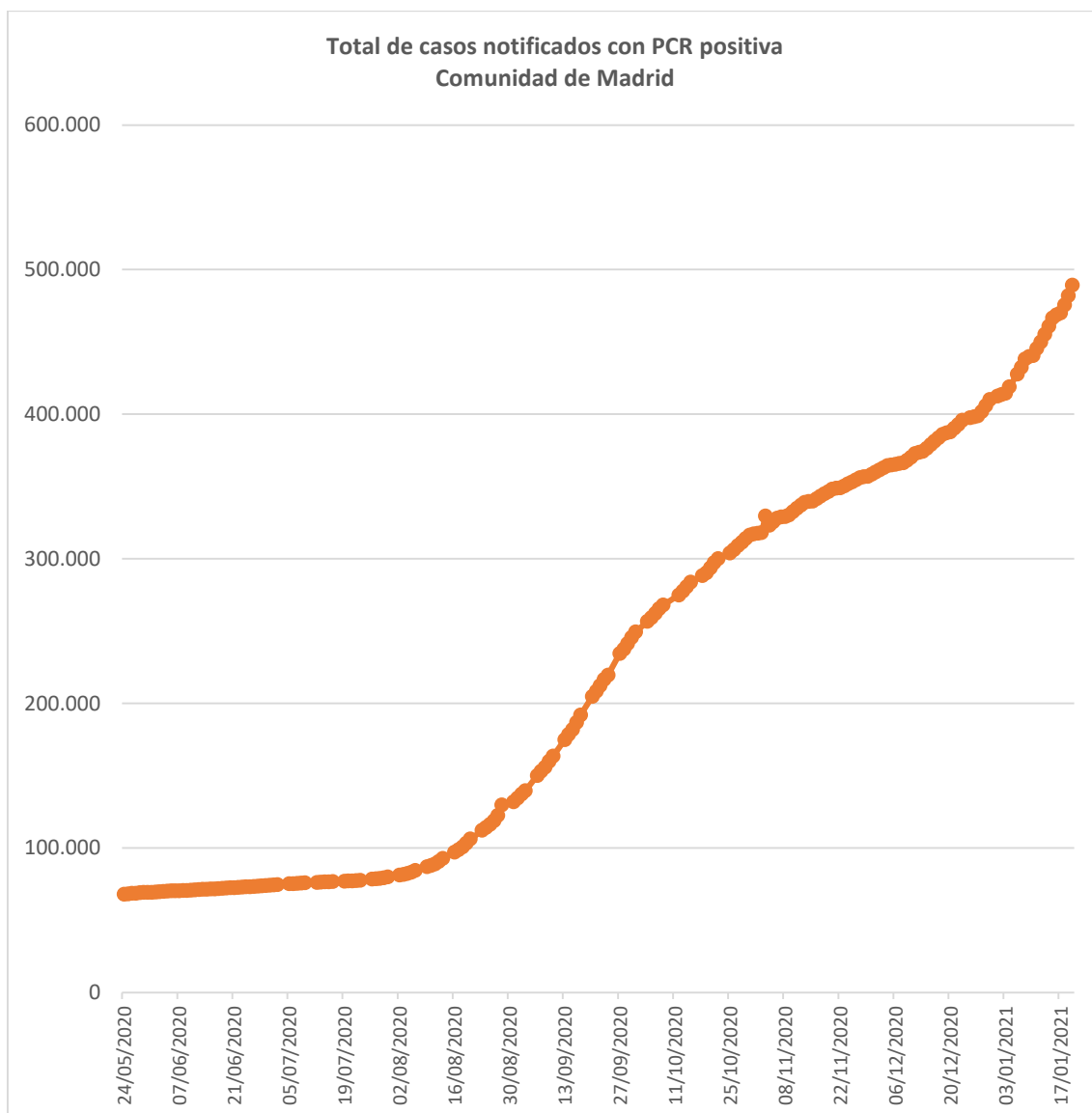
CONTAGIOS-POSITIVOS

AUMENTA EXPONENCIALMENTE EN EL NÚMERO DE NUEVOS CONTAGIOS

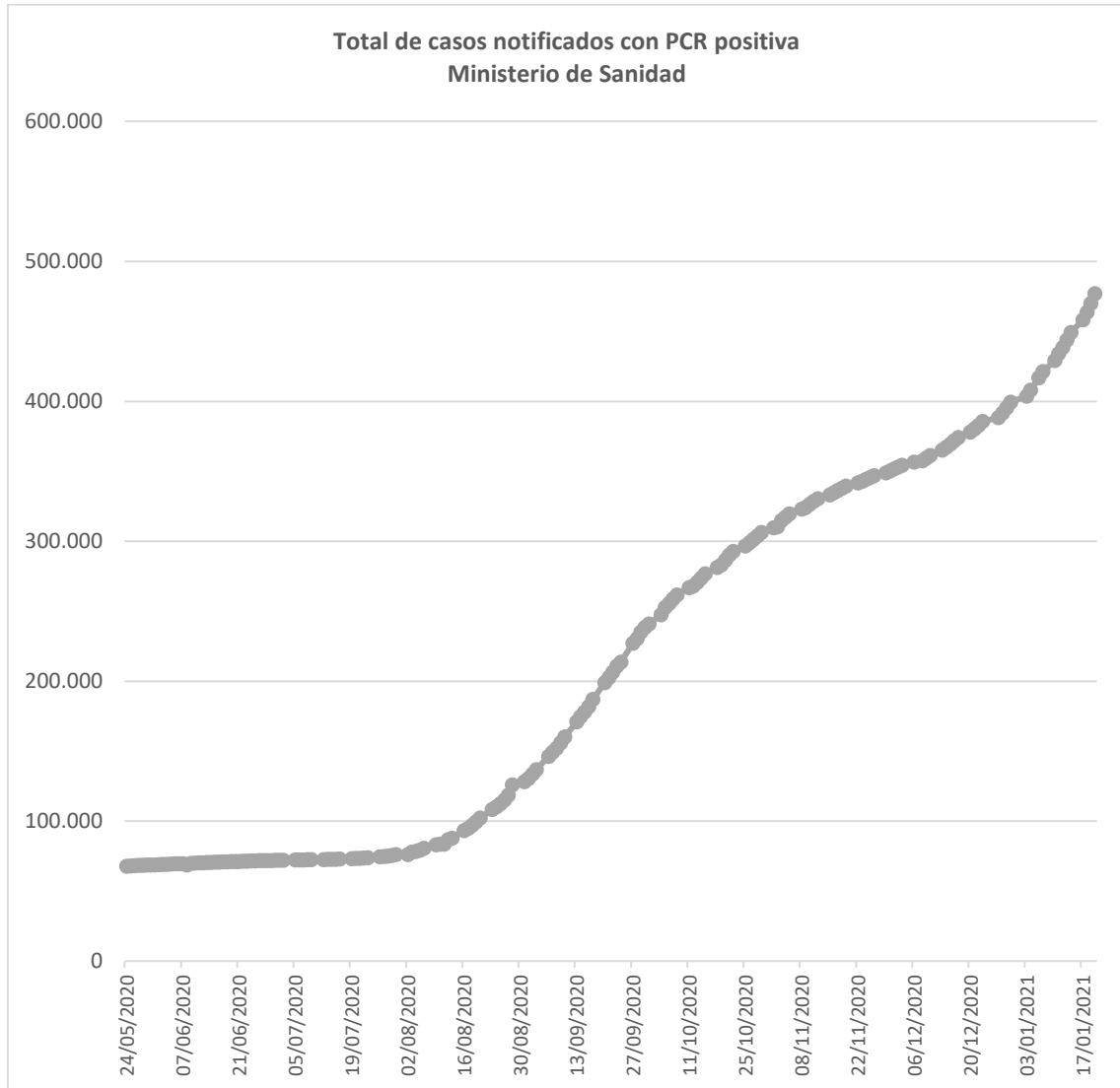
PCR+ Notificados

La gráfica indica que estamos ante una nueva ola que comenzó a finales del mes de diciembre.

El total de casos notificados confirmados por la PCR se sitúan actualmente en **489.135**, según los datos de la Comunidad de Madrid, un incremento durante las dos últimas semanas de **61.377 casos**, **26.482 casos más que durante la anterior quincena (34.895)**, lo que supone un **incremento del 75,9%**.



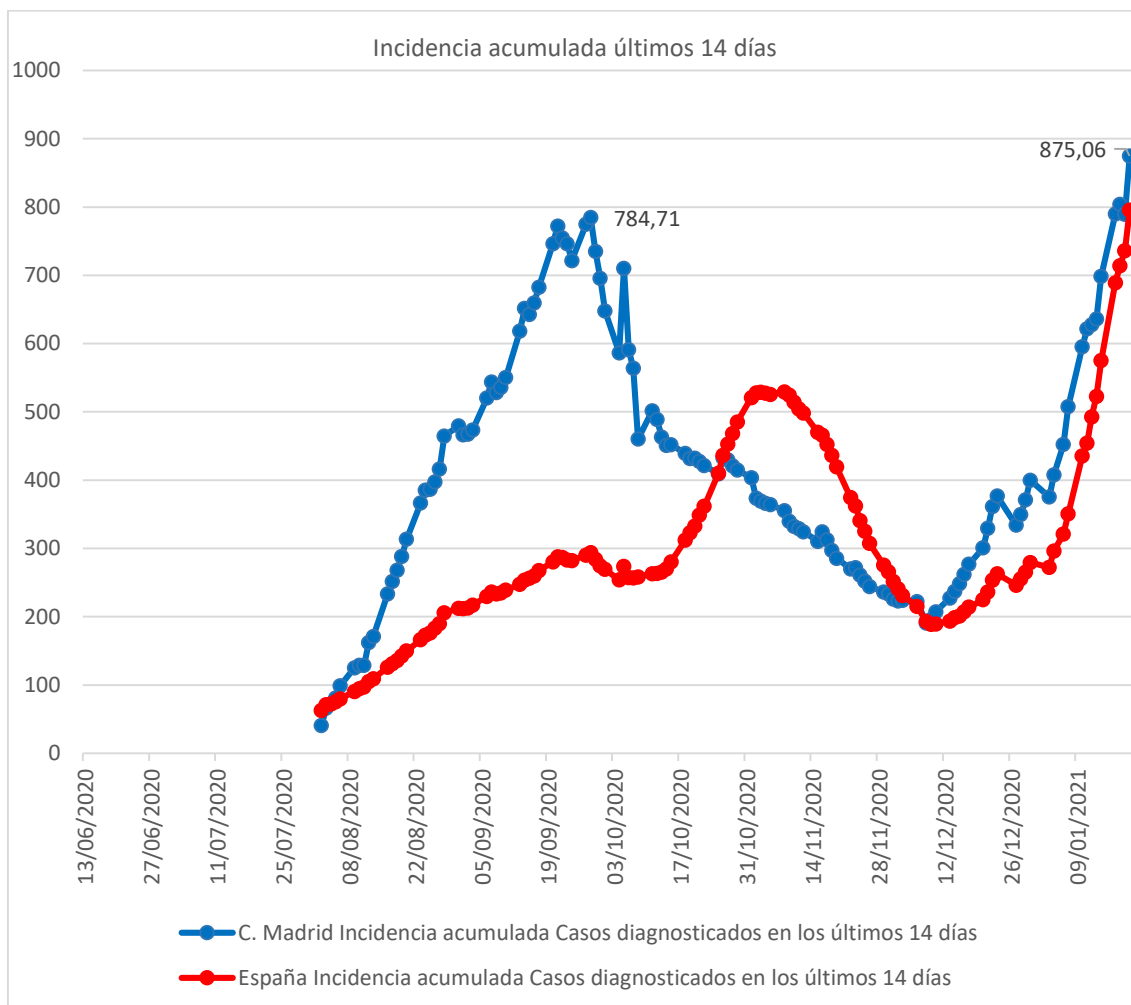
Según la estadística del Ministerio de Sanidad los casos totales se sitúan en **477.031**, un incremento durante las dos últimas semanas de **60.307 casos, 26.438 casos más que durante la anterior quincena (33.869), lo que supone un incremento del 78%.**



Incidencia acumulada de casos positivos durante los últimos 14 días (IA)

LA INCIDENCIA ACUMULADA ALCANZA SU MÁXIMO HISTÓRICO, DUPLICÁNDOSE EN LAS DOS ÚLTIMAS SEMANAS

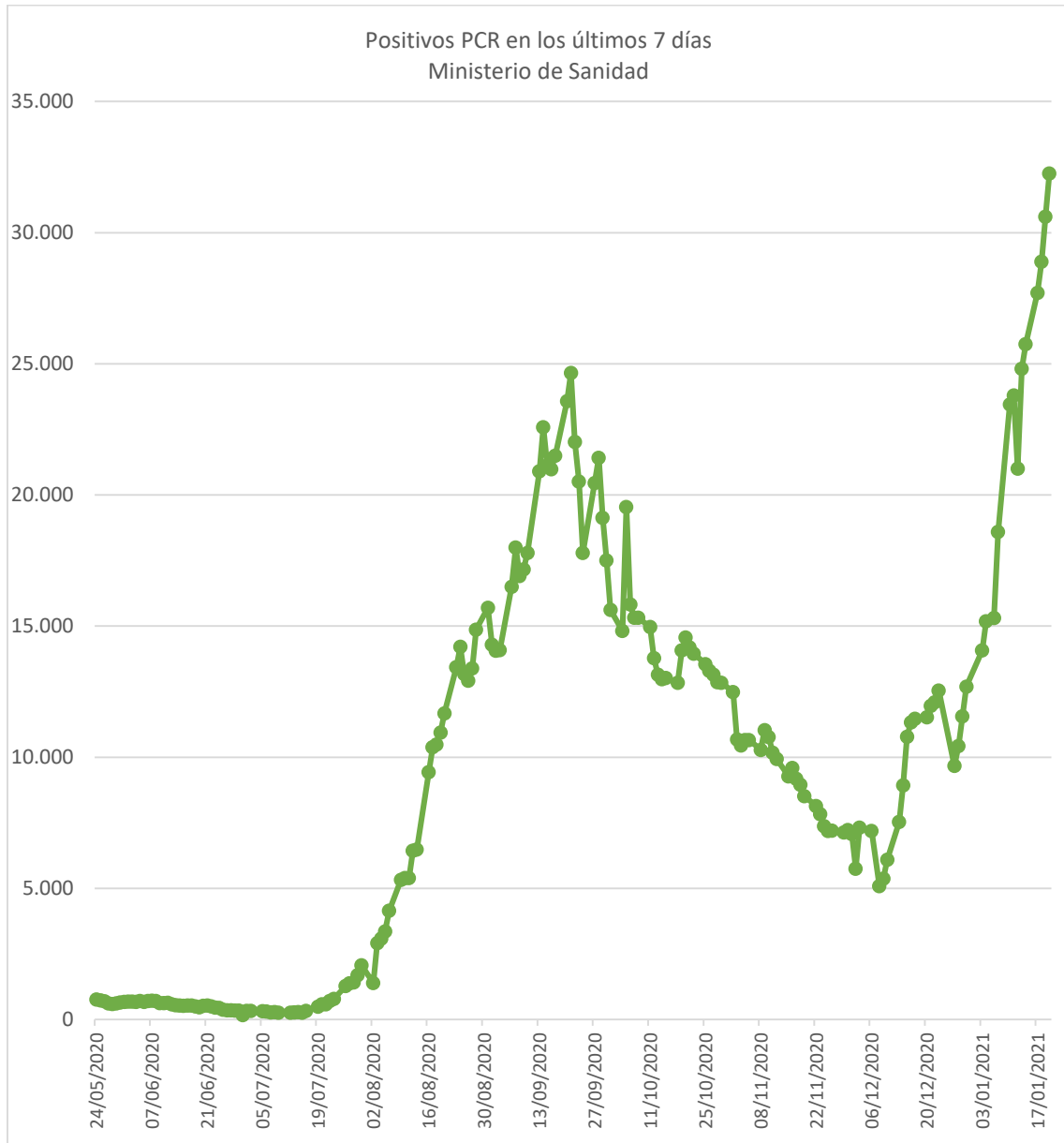
La incidencia acumulada en los últimos 14 días ha alcanzado los **875,06** casos/100.000 hab., lo que supone un incremento del **93,5%**. Durante la anterior quincena la incidencia acumulada se incrementó un **25,1%**.



La Comunidad de Madrid es la quinta comunidad autónoma en incidencia, sólo por detrás de Extremadura (1.467,53), Murcia (1286,90), Valencia (1.166,18) y La Rioja (1.134,79).

La incidencia acumulada en la Comunidad de Madrid es superior a la media nacional (795,65), a pesar de ello, la media nacional se ha incrementado más durante los últimos 14 días, lo que no es óbice para que la Comunidad de Madrid haya alcanzado su máximo histórico en este indicador.

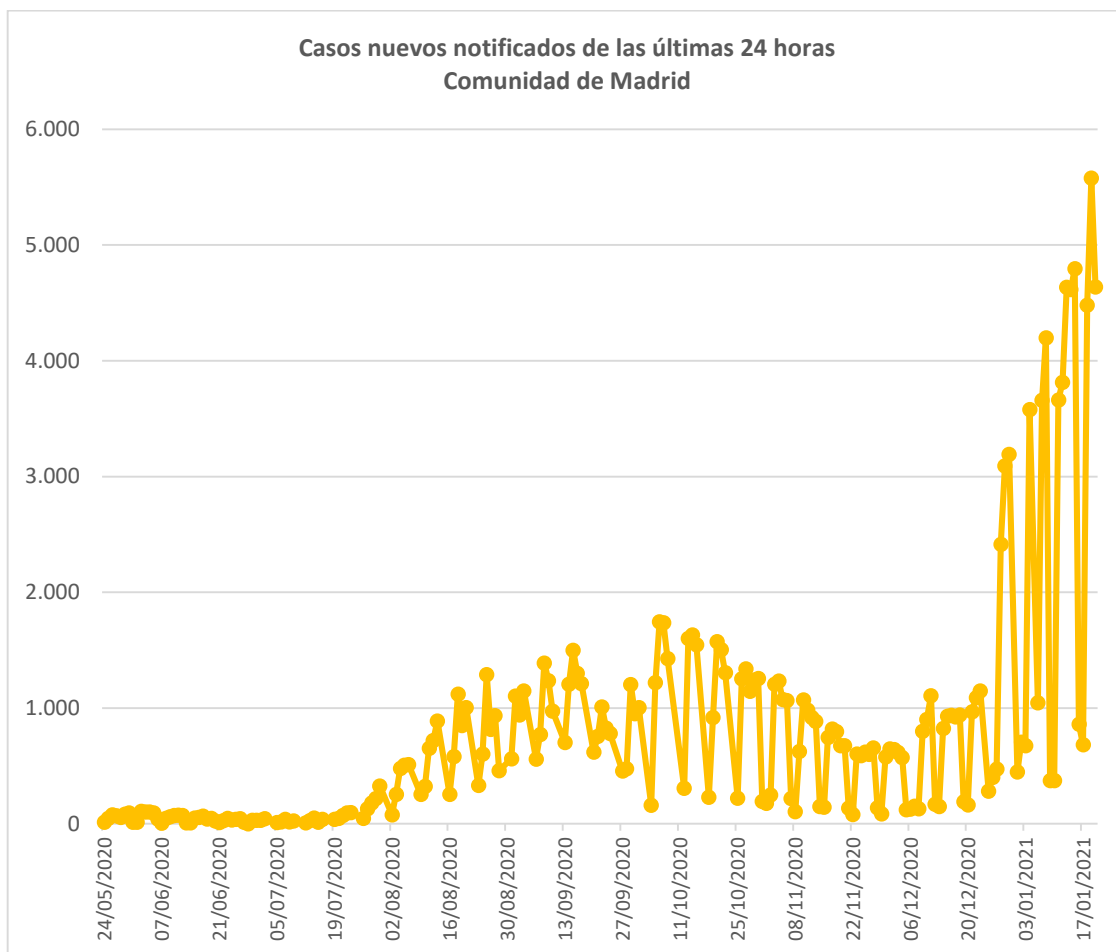
Los indicadores de contagio en los últimos 7 días indican que durante la próxima semana la incidencia acumulada a 14 días seguirá incrementándose, **no hay evidencia, de momento, de que se haya alcanzado el pico de crecimiento y mucho menos de que nos encontremos en una zona de meseta o de reducción de los contagios.**



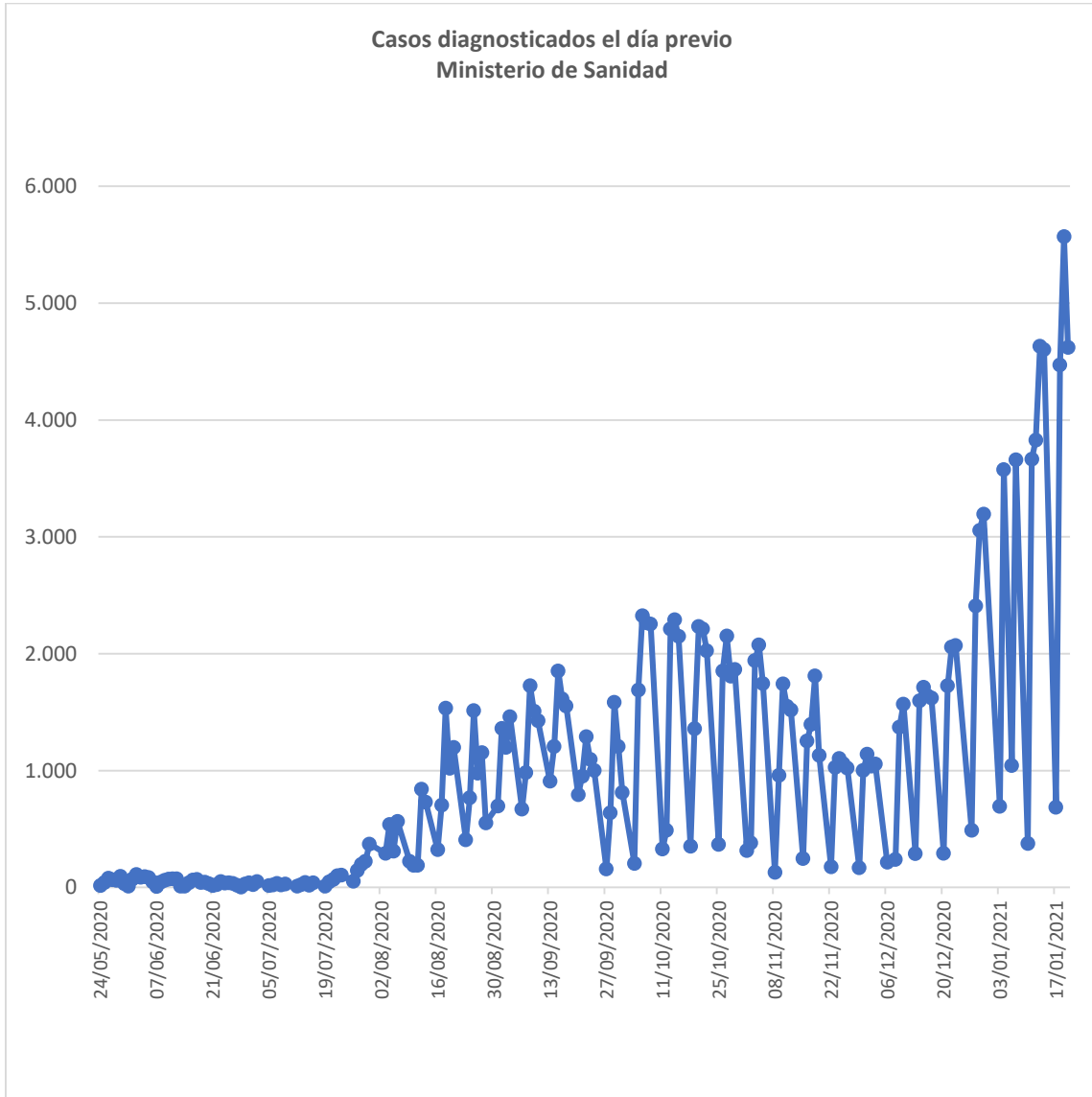
Notificaciones PCR+ diarias

SE INTENSIFICA EL CRECIMIENTO EN EL NÚMERO DE CASOS DIAGNOSTICADOS EN LAS ÚLTIMAS 24 HORAS Y EN EL DÍA PREVIO, SUPERÁNDOSE LOS 5.000 CASOS.

Según la estadística de la Comunidad de Madrid han llegado a registrarse hasta **5.578** positivos PCR al día, con una media de **3.312 casos diarios**, **Un 146,6% superior a la semana anterior en la que se registraron una media de 1.343 casos diarios.**



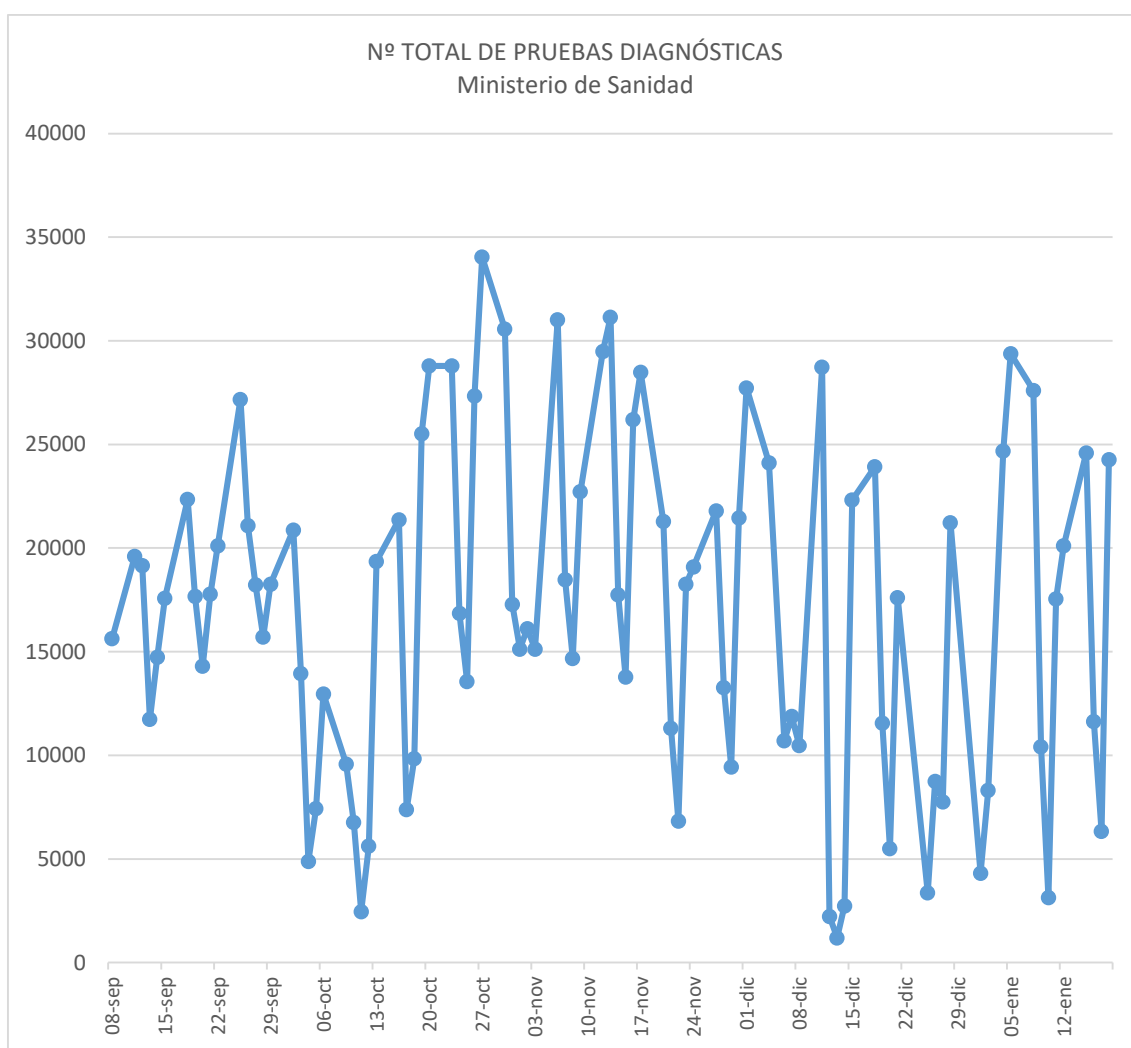
Según la Estadística del Ministerio de Sanidad han llegado a registrarse durante los últimos 14 días hasta **5.570** positivos PCR diagnosticados al día, con una media de **3.612 casos diarios**, un **74,7% superior a los 14 días anteriores (2.067)**.



PRUEBAS DIAGNOSTICAS

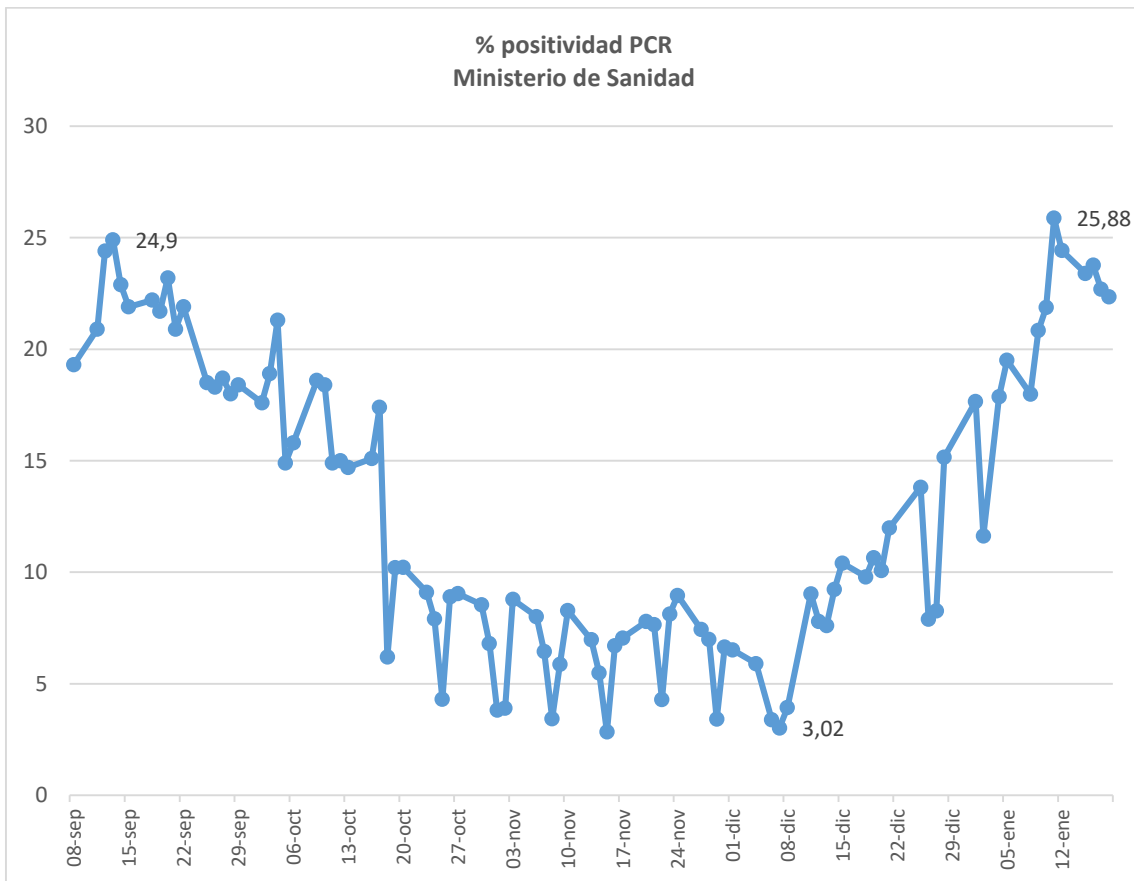
DISMINUYEN LAS PRUEBAS DIAGNÓSTICAS TOTALES (8,2%)

Durante los últimos 7 días del 11 al 17 de enero en la Comunidad de Madrid se realizaron un total de **134.000 pruebas diagnósticas**, de las cuales **59.789 corresponden a PCR (44,6%) y 74.211 a test de antígenos (55,4%)**, lo que supone una **reducción, respecto a los datos registrados la semana anterior, de 11.963 pruebas diagnósticas, un 8,2%**. La reducción se ha producido principalmente en las pruebas PCR (17,4%).



Dado que el número de contagios se está incrementando exponencialmente, a pesar de realizarse menos pruebas diagnósticas, cabe atribuir este incremento al aumento del porcentaje de positivos.

La media en porcentaje de positivos durante la última semana ha sido del **22,27%**, casi duplicando a la registrada hace 14 días (**13,18%**). Durante esta última semana se ha alcanzado el máximo histórico de este indicador (**25,88%**), una de cada cuatro prueba realizada resulta ser positiva, hace poco más de un mes eran tres de cada cien.

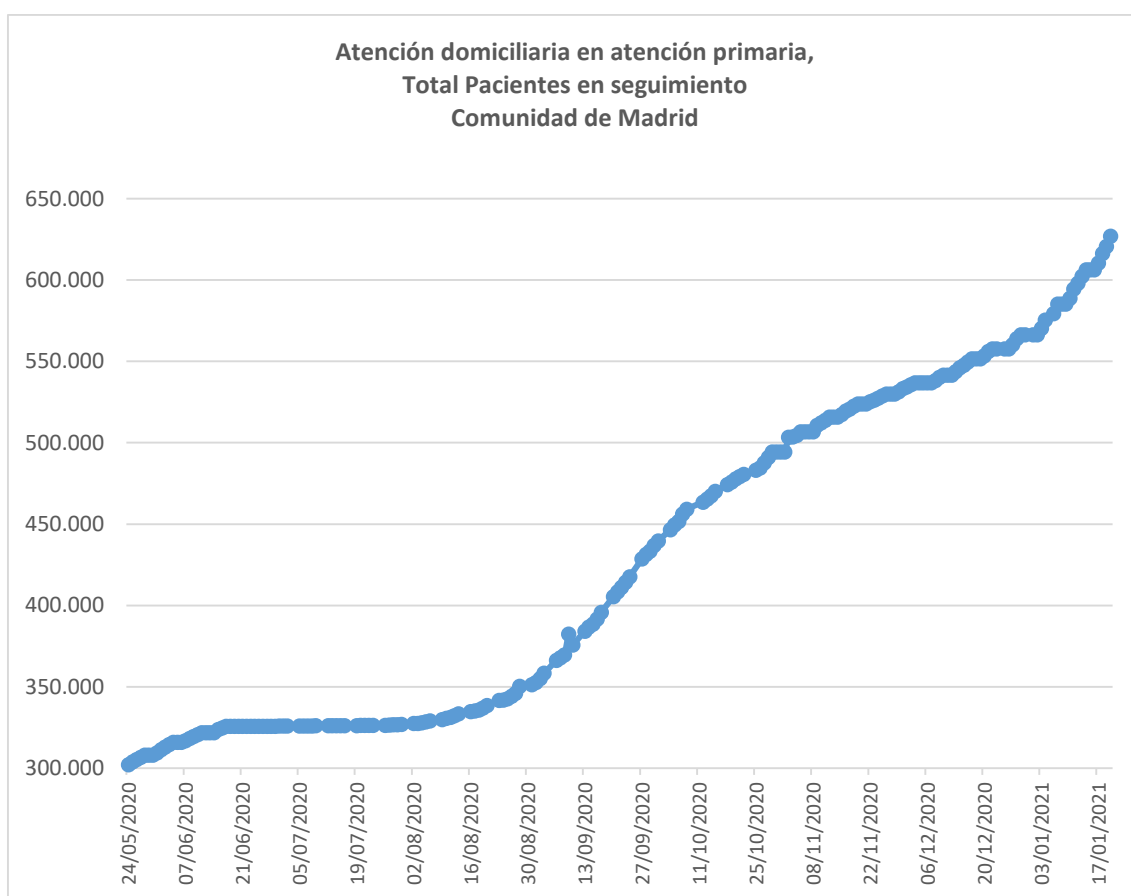


ATENCIÓN PRIMARIA

Atención domiciliaria en Atención Primaria. Pacientes en seguimiento

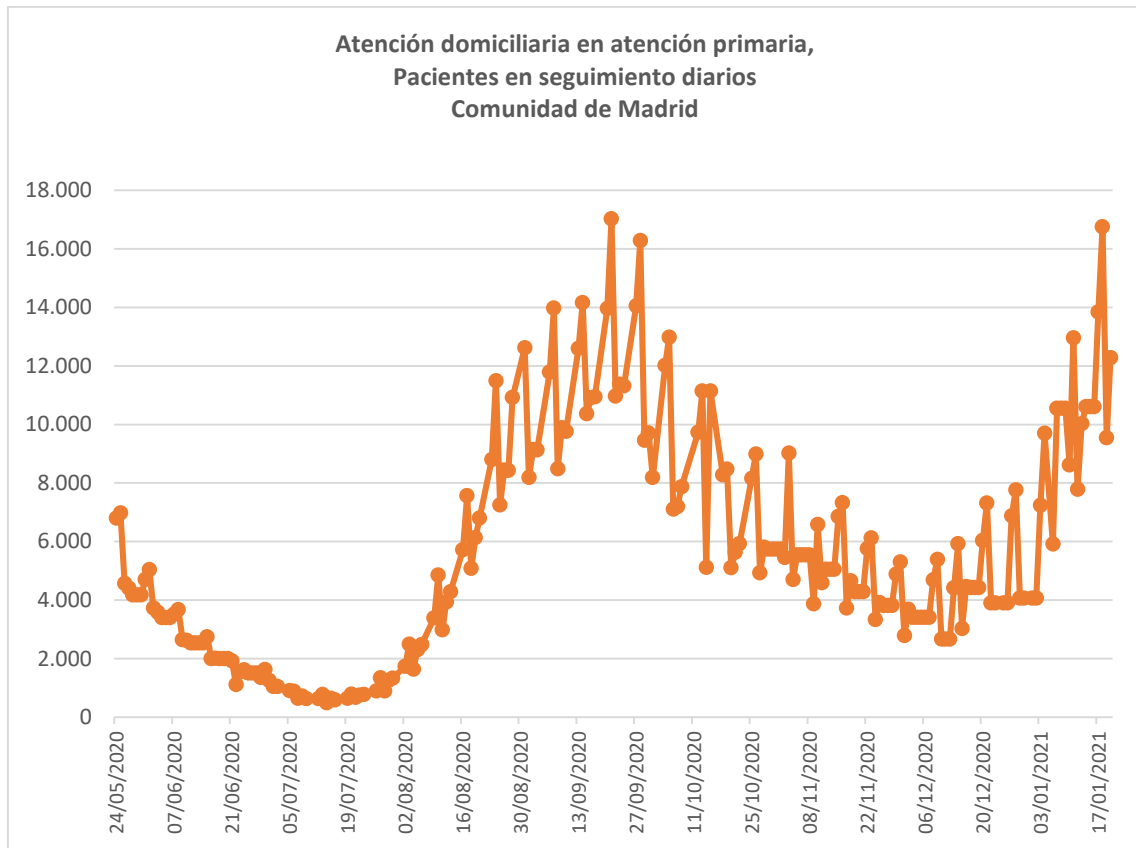
SE DUPLICA LA CARGA ASISTENCIAL EN ATENCIÓN PRIMARIA DEBIDO AL CRECIMIENTO EN EL NÚMERO PACIENTES COVID NUEVOS EN SEGUIMIENTO.

A fecha 20 de enero se ha realizado, desde el inicio de la pandemia, el seguimiento de **626.891** pacientes, un incremento en los últimos 14 días de **42.502** pacientes, lo que supone un **incremento del 96,7%**, respecto al crecimiento de la anterior quincena en el que se registraron **21.609** pacientes en seguimiento nuevos.



SE DUPLICA LA MEDIA DE PACIENTES EN SEGUIMIENTO DIARIO

A fecha 20 de enero el número de seguimientos diarios es de **12.280**, con una media diaria durante los últimos 14 días de **11-093 pacientes**, lo que supone un incremento del **120,4%** sobre la media de los 14 días anteriores (**5.034 pacientes**).

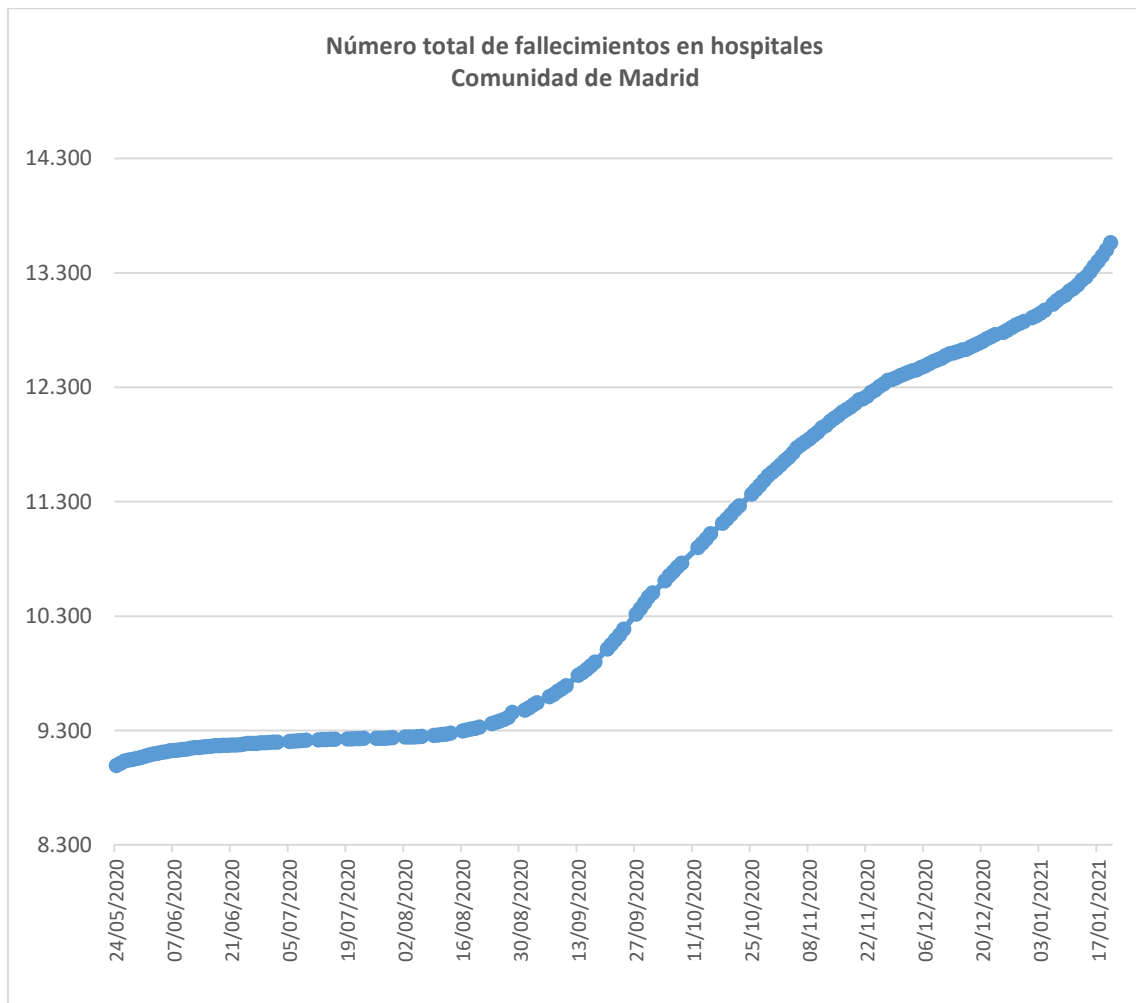


ATENCIÓN ESPECIALIZADA

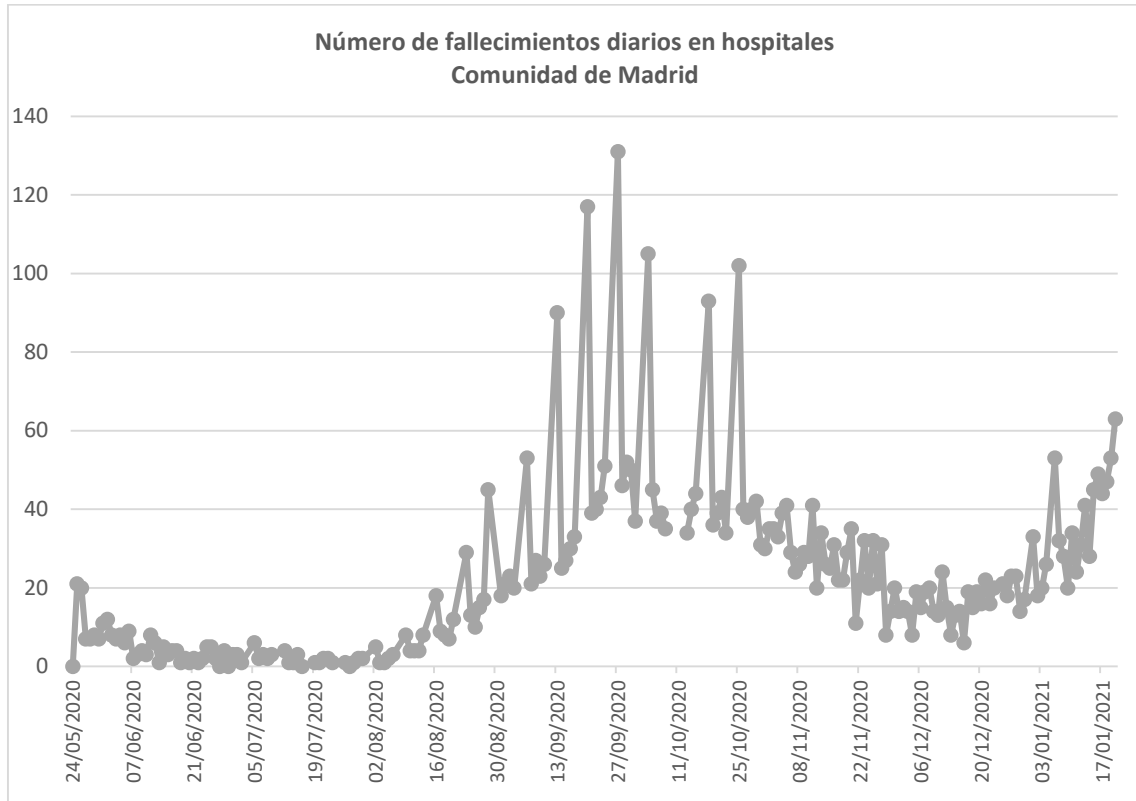
SE DUPLICA EL NÚMERO DE FALLECIMIENTOS (87,4%)

Fallecimientos en hospitales

Según los datos suministrados por la Comunidad de Madrid en los hospitales madrileños se han producido **13.566 fallecimientos**. Durante los últimos 14 días se han incorporado a la estadística de los hospitales madrileños a **536 fallecimientos, lo que supone un incremento del 87,4%, respecto a los 14 días anteriores, en los que se produjeron 286 fallecimientos.**

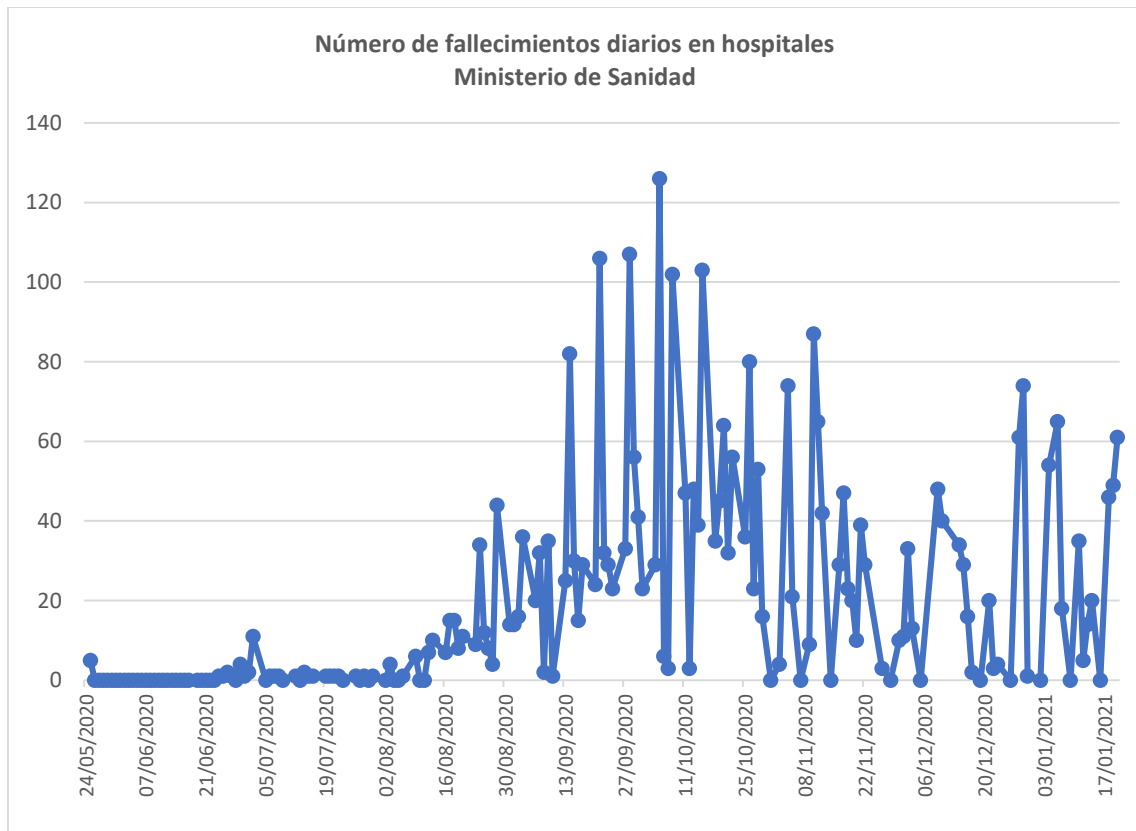


La media diaria durante los últimos 14 días fue de **38,5 defunciones**, lo que supone un **incremento del 88,7%**, respecto a los 14 días anteriores en los que se produjeron una media de **20,4 defunciones**.



El Ministerio de Sanidad ha registrado un total de **12.210** fallecimientos en los hospitales madrileños.

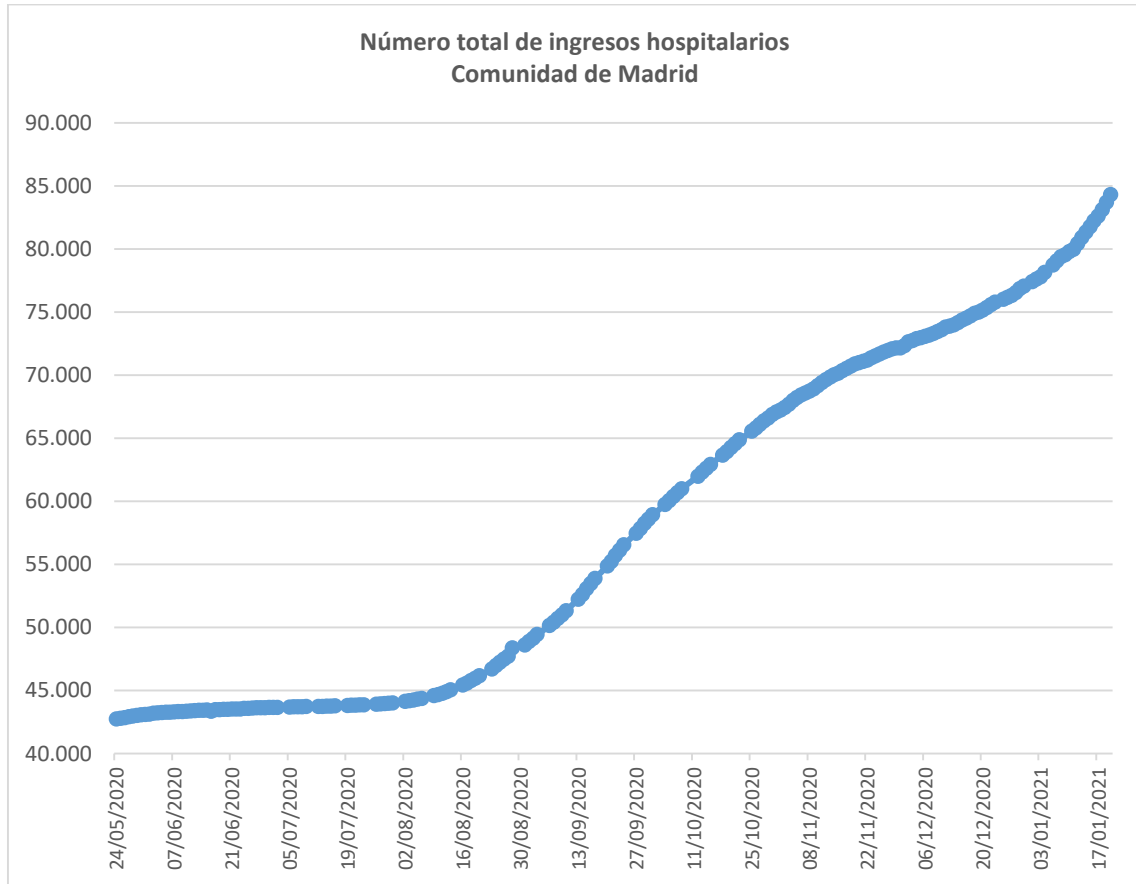
Durante los últimos 14 días se han incorporado a la estadística de fallecimientos en los hospitales madrileños a **257 defunciones, una media diaria de 18,6 defunciones, lo que supone una reducción del 3,6% respecto a los 14 días anteriores en los que se registraron 270 fallecimientos y una media de 19,3 defunciones.**



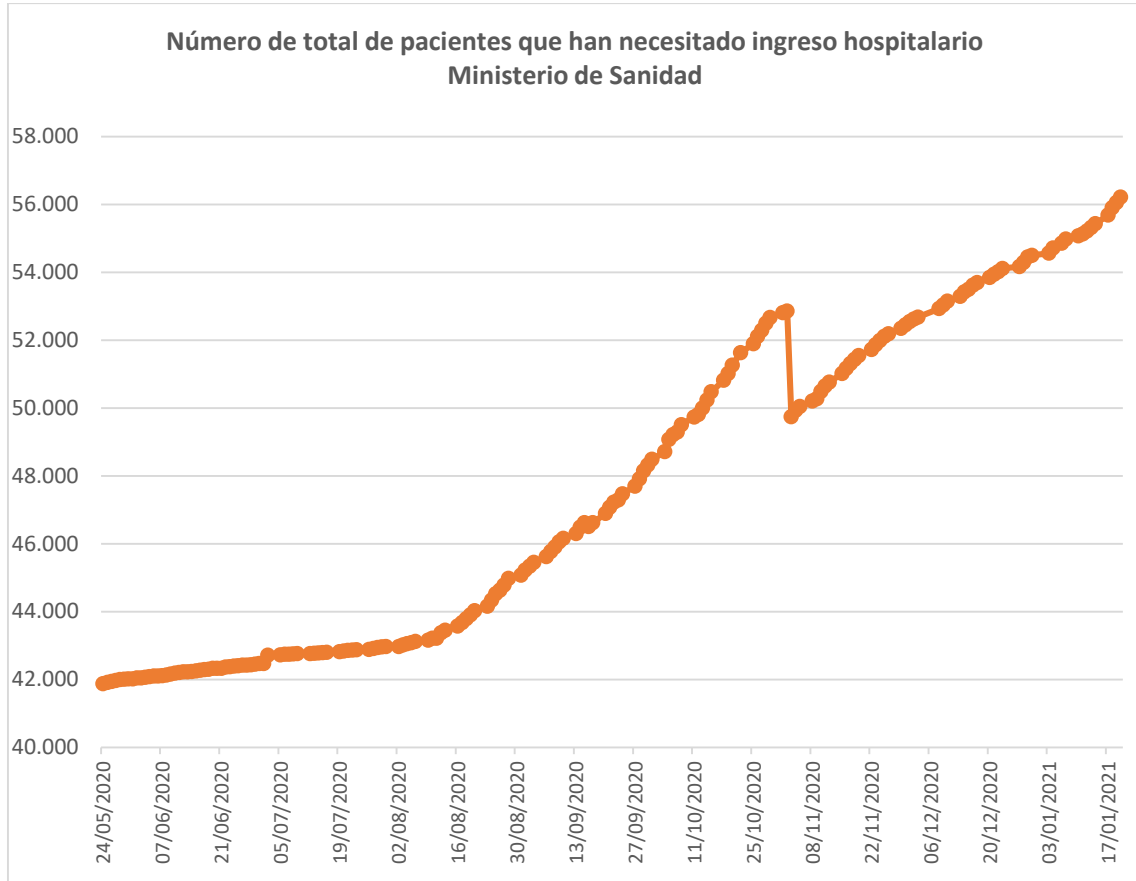
Ingresos hospitalarios

AUMENTA EL CRECIMIENTO EN EL NUMERO DE INGRESOS HOSPITALARIOS (78,2%).

El número total de ingresos notificados por la Comunidad de Madrid ha sido de **84.326**, un incremento en los últimos 14 días de **5.591 ingresos**, una **media diaria de 399 ingresos**, lo que supone un **incremento del 78,2 %**, respecto a los 14 días anteriores, en los que el incremento fue de **3.137 ingresos**, con una **media diaria de 224 ingresos**.



Según el Ministerio de Sanidad el **número total de casos que han necesitado hospitalización ha sido de 56.210**, un incremento estadístico en los últimos 14 días de **1.351 ingresos**, una **media diaria de 96,5 ingresos**, lo que supone un incremento del **60,3%** respecto a la incorporación estadística de los 14 días anteriores, en los que el incremento fue de 843 ingresos, con una media diaria de 60,2 ingresos.

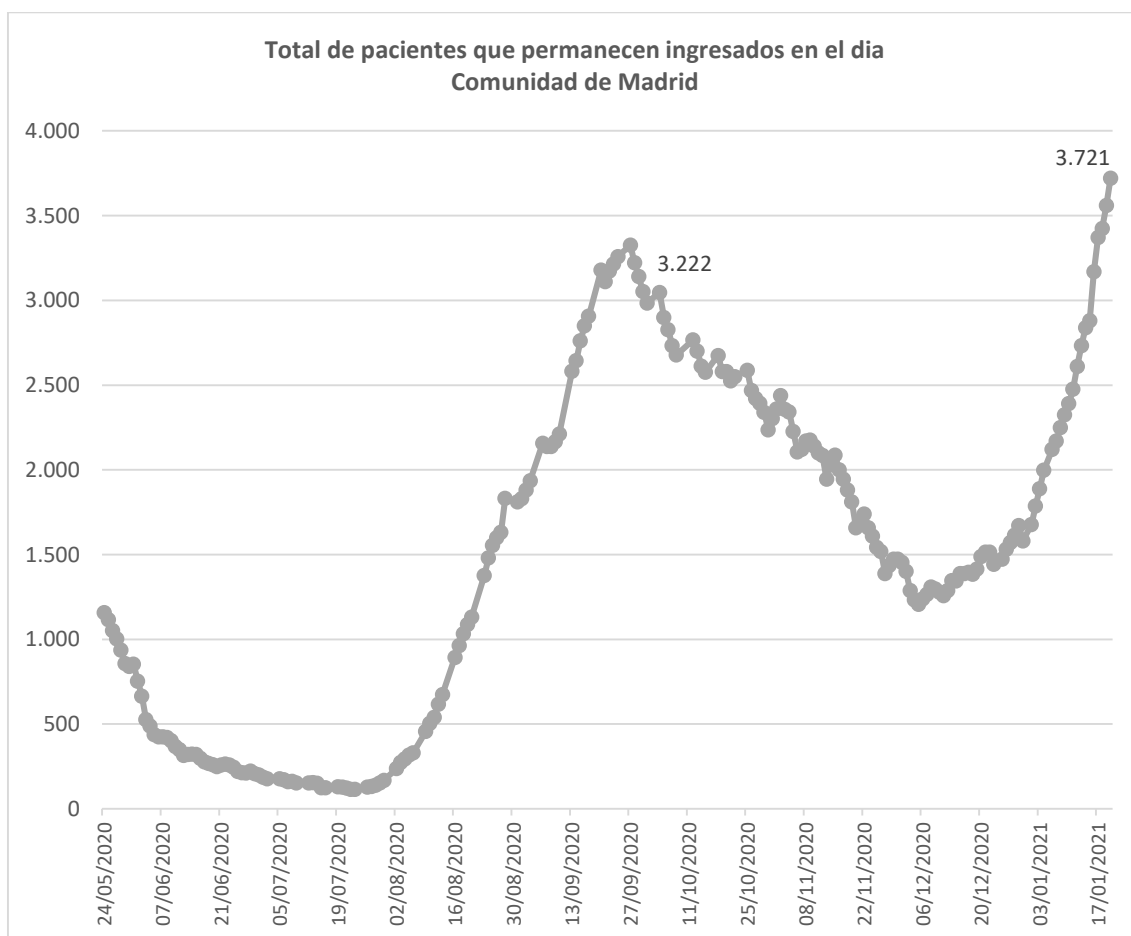


Pacientes que permanecen ingresados

SE SUPERA LA OCUPACIÓN MÁXIMA DE LA SEGUNDA OLA EN 499 PACIENTES

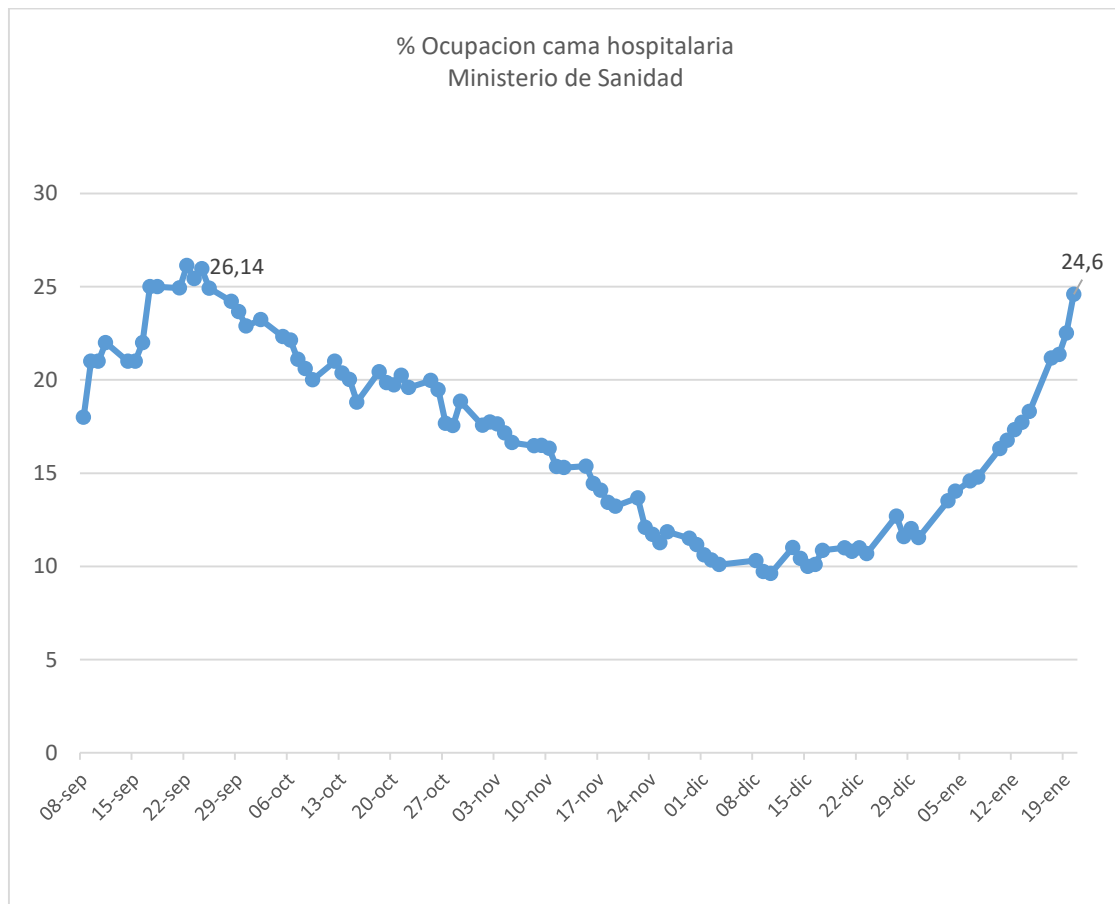
Actualmente la ocupación de cama hospitalaria es de **3.721** hospitalizaciones, según la Comunidad de Madrid, lo que supone que un incremento de **1.600** pacientes (**75,4%**) en los últimos 14 días. En la quincena anterior el incremento registrado fue de **605** pacientes (**40%**).

Se ha superado la ocupación máxima de la segunda ola (3.222). Actualmente hay 499 pacientes más ingresados.



Según la Ministerio de Sanidad, actualmente el porcentaje de ocupación es de **24,6%**. **superior a la media nacional (20,87%)**. Durante los últimos 14 días se ha incrementado un **68,6%**, muy superior al incremento registrado la quincena anterior (**36,5%**). Las variaciones entre la estadística de la Comunidad de Madrid y del Ministerio de Sanidad provocan que la ocupación actual supere a la de la segunda ola, el porcentaje de ocupación que indica el Ministerio sea aún inferior al máximo registrado durante la misma.

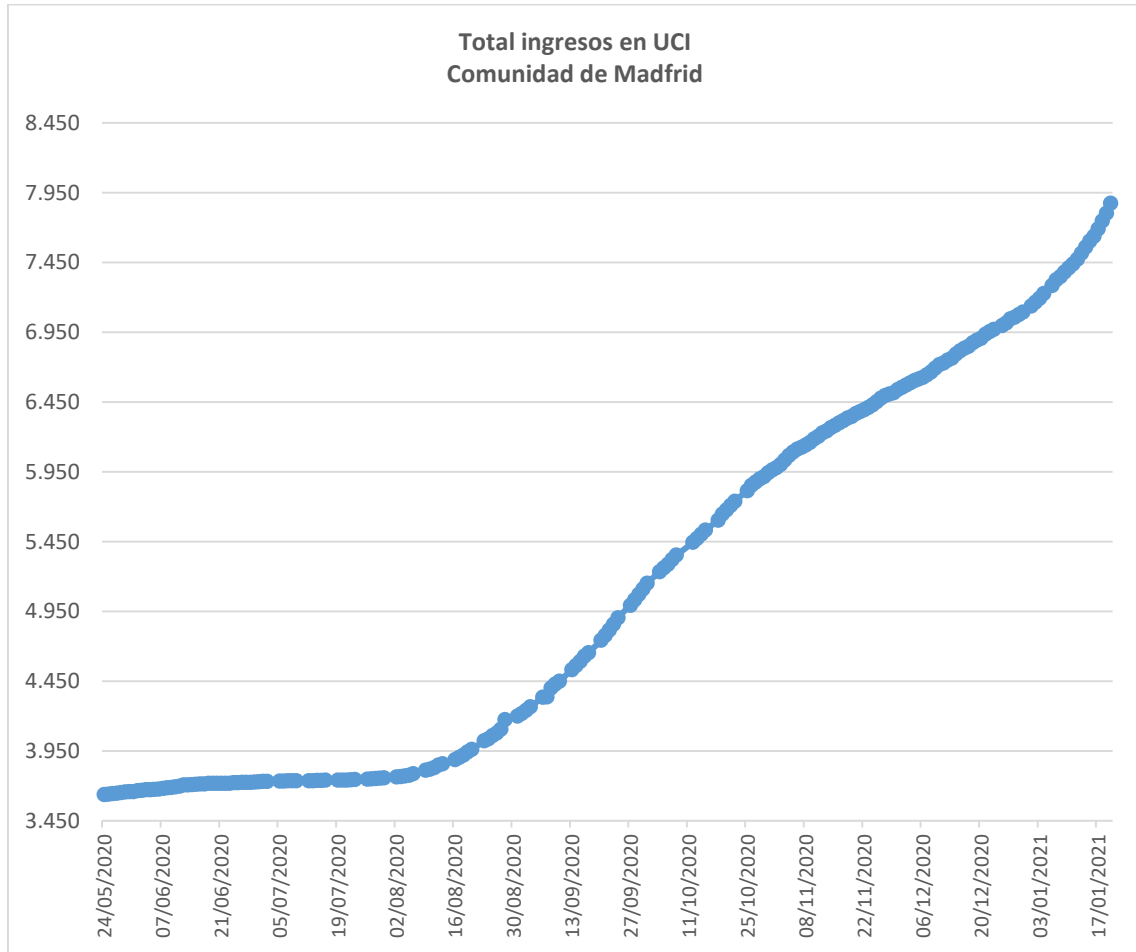
No obstante, el porcentaje actual de ocupación ha pasado en 14 días de estar cercano a un riesgo media a sobrepasar los límites de un nivel de riesgo extremo.



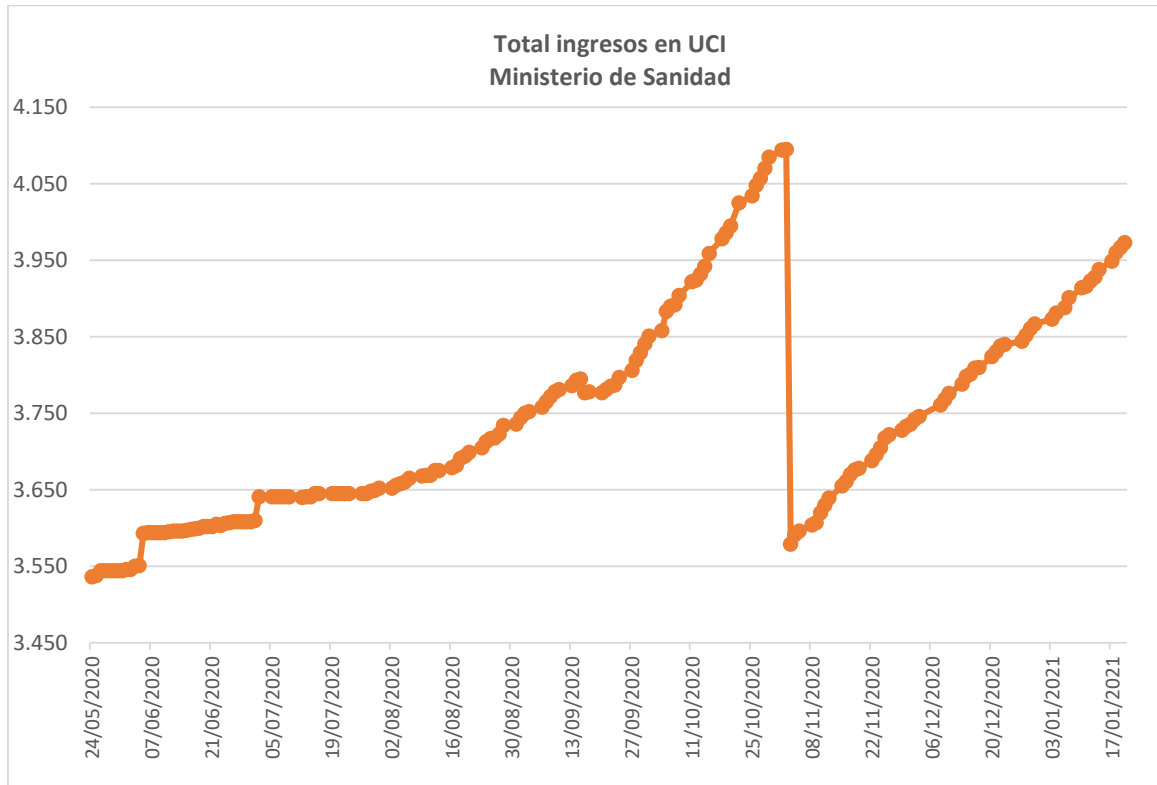
Ingresos en UCI

AUMENTA EL CRECIMIENTO DE LOS INGRESOS EN UCI (78%).

El número total de ingresos en UCI notificados por la Comunidad de Madrid ha sido de **7.875**, un incremento en los últimos 14 días de **589 ingresos**, con una **media diaria de 42 ingresos**, lo que supone un **incremento 77,9%**, respecto a los 14 días anteriores en los que el número de ingresos fue de 331 y la media diaria de 23,6 ingresos.



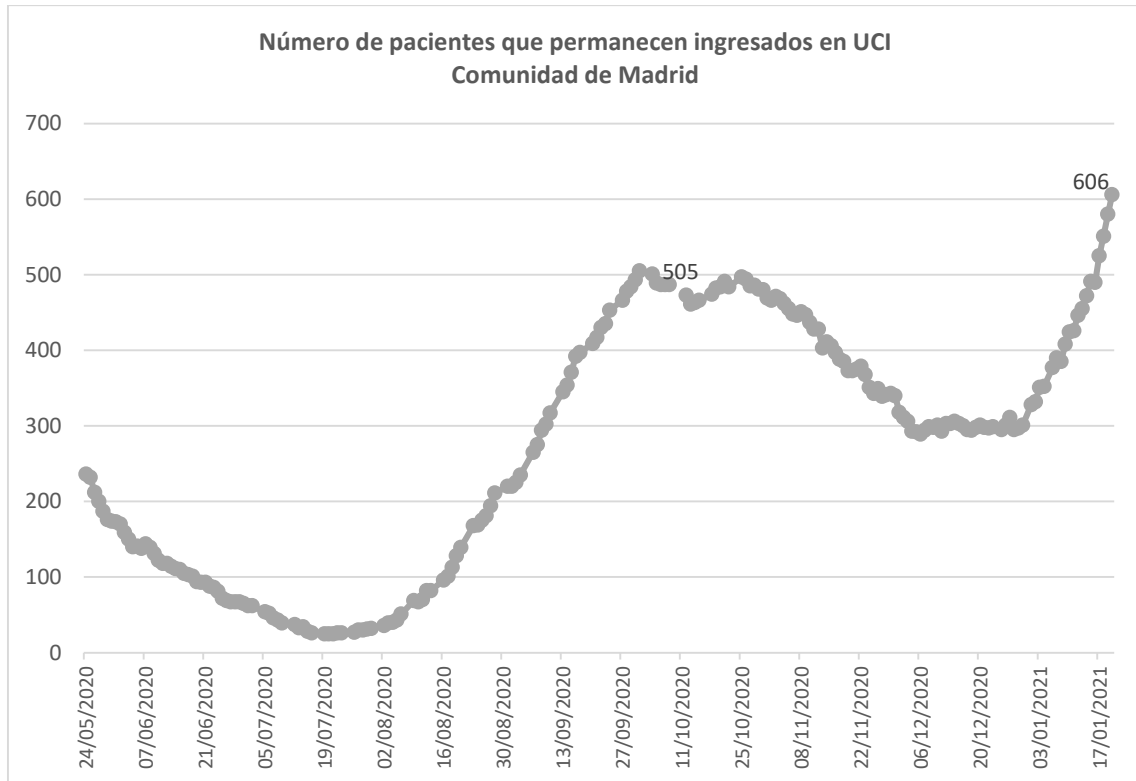
Según el Ministerio de Sanidad, el **número total de casos que han necesitado hospitalización en UCI ha sido de 3.973**, un incremento estadístico en los últimos 14 días de **85 ingresos** y una media diaria de **6 ingresos**, lo que supone un **incremento del 70%**, respecto a los 14 días anteriores en los que el número de ingresos fue de 50 y la media diaria de 3,6 ingresos.



CASI SE DUPLICADA LA OCUPACIÓN DE LAS UCI

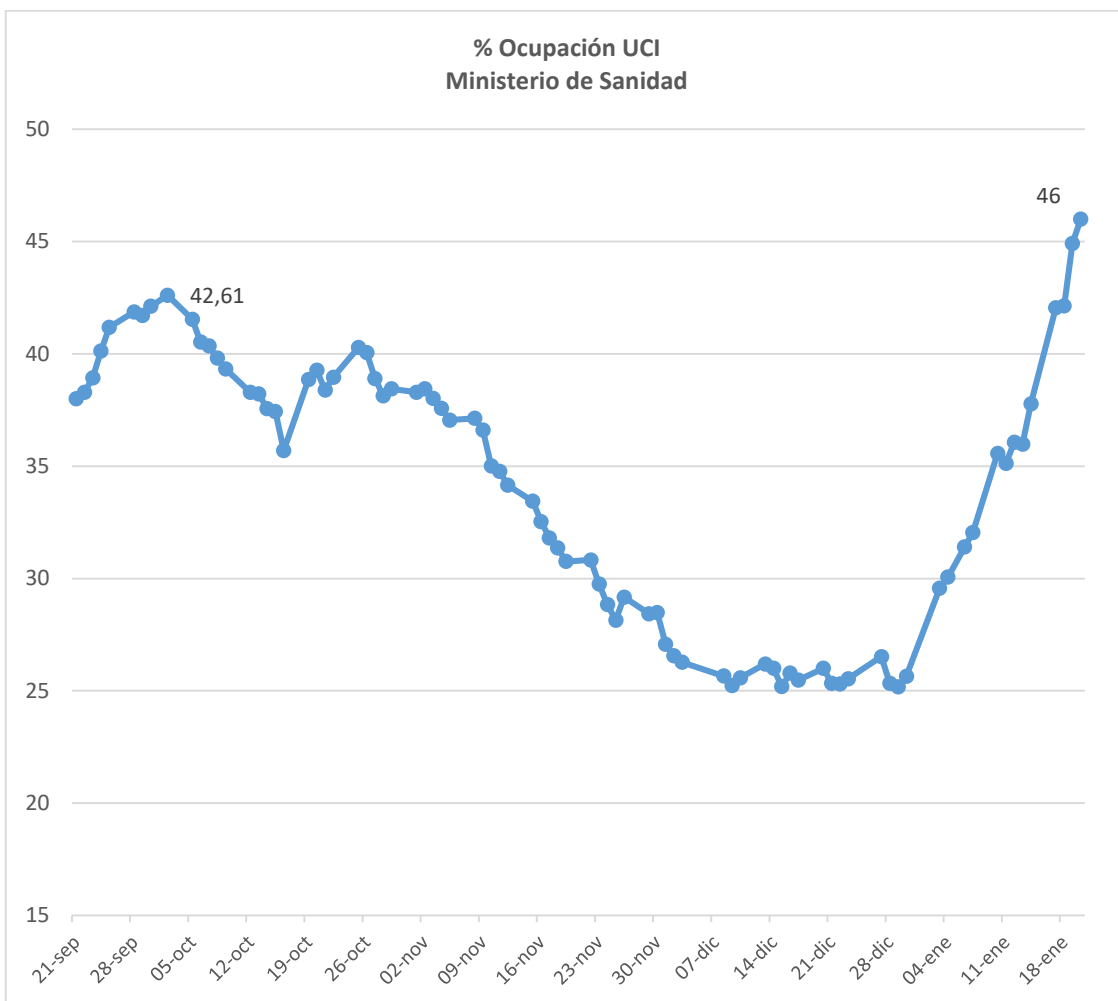
Según la Comunidad de Madrid, actualmente la ocupación es de **606** pacientes. Durante los últimos 14 días se ha incrementado la ocupación de las UCIs en **229** pacientes (68%), tenencia que se ha consolidado preocupantemente. En la quincena anterior la ocupación fue de **337** camas.

Se ha superado la ocupación máxima alcanzada durante la segunda ola el 1 de octubre (505 camas), en 101 camas.



El Ministerio de Sanidad utiliza para el cálculo de la ocupación no sólo las camas UCI, sino también las Unidades de Reanimación Postquirúrgicas (URPA), quirófanos, etc. A estas camas viene denominándolas como críticos. Con este incremento teórico de la capacidad, el Ministerio calcula la ocupación actual de estas unidades es del **46 %**, muy superior a la media nacional que se sitúa en **36,28%**. El incremento durante los últimos 14 días ha sido del **46,5%**.

Según estos datos la Comunidad de Madrid se encuentra en niveles de riesgo extremo y este porcentaje ha superado al máximo registrado durante la segunda ola

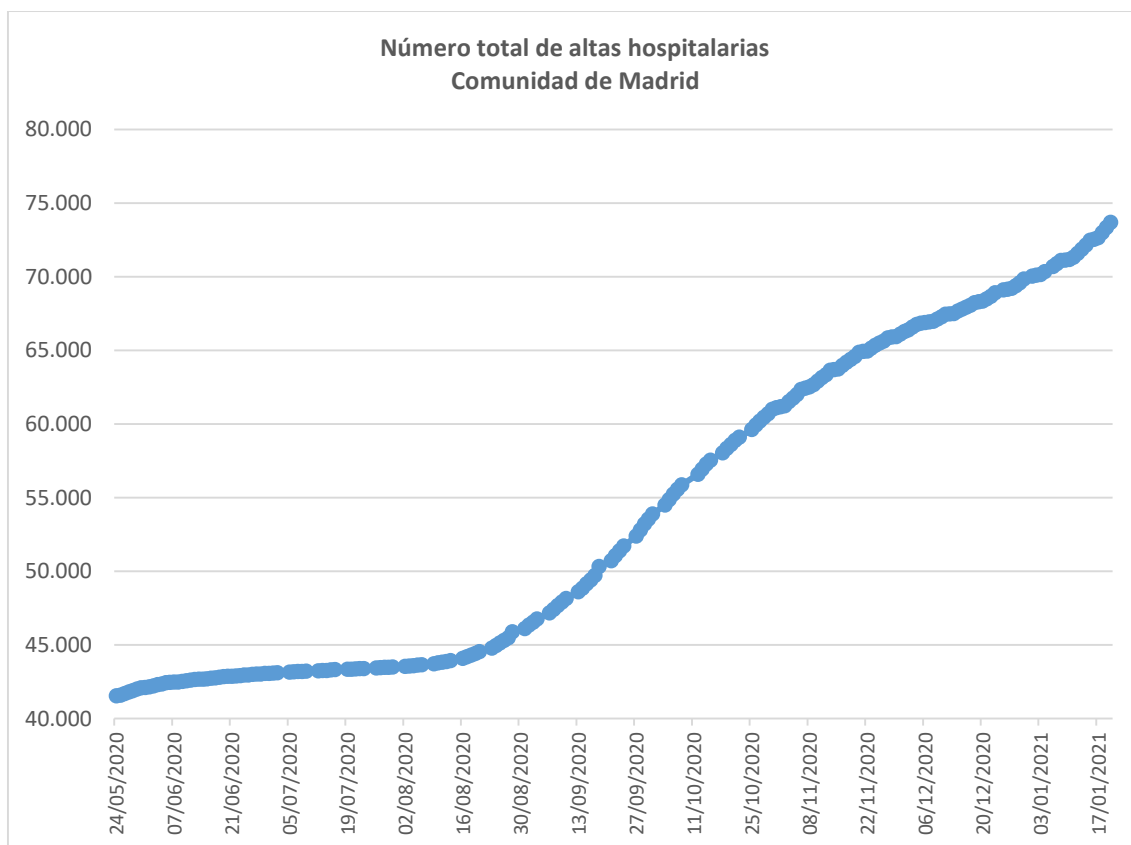


Altas hospitalarias

SE INCREMENTAN LAS ALTAS, PERO SIGUEN SIENDO MENORES QUE EL NÚMERO DE INGRESOS

Según la Comunidad de Madrid, el número total de altas hospitalarias asciende a **73.701** pacientes, un incremento en los últimos 14 días de **3.008 altas**, una **media diaria de 214 altas**, lo que supone un **incremento del 49,8 %**, respecto a los 14 días anteriores en los que el crecimiento fue de **2.008 altas**, con una media diaria de **143 altas**.

Se registran más ingresos (5.591) que altas (3.008), lo que está contribuyendo al incremento de la ocupación hospitalaria.



Fuentes

Todos los gráficos que contiene este informe son de elaboración propia a partir de los datos suministrados por la Consejería de Sanidad de Madrid y el Ministerio de Sanidad en sus páginas web.